



Subsecretaría de
Telecomunicaciones

Gobierno de Chile

Subtel

Ministerio de Transportes y Telecomunicaciones

Sector Telecomunicaciones Septiembre 2012

Sector Telecomunicaciones
Septiembre de 2012



Contenidos

1. Resumen Ejecutivo.....	3
2. Análisis Macroeconómico del Sector de Telecomunicaciones en Chile..	6
3. Actividad en el Segmento de Internet.....	7
4. Actividad en el Segmento de telefonía.....	14
5. Actividad en el Segmento de Televisión de Pago.....	23
6. El Tráfico de Larga Distancia.....	25

Sector Telecomunicaciones

1. Resumen Ejecutivo

El sector de las telecomunicaciones en Chile durante el año 2012, continúa mostrando fuertes señales de dinamismo y crecimiento. La consolidación del proceso de modernización de las telecomunicaciones iniciado por SUBTEL el año 2010, con la implementación técnica y comercial de las reformas legales y regulatorias concretadas en dos años, ha generado efectos positivos en el mercado.

El sector de las telecomunicaciones se ha posicionado como uno de los sectores de la economía nacional que presenta mayor dinamismo. Mientras el crecimiento de la economía chilena representado por el PIB, exhibió un aumento de un 5,5% en el segundo trimestre de 2012 respecto a igual período del año 2011, el PIB del sector de Comunicaciones¹ mostró un crecimiento de 6,1%.

La portabilidad numérica ha sido un elemento central de la política pública de competencia y transparencia impulsada por el Gobierno. Desde su puesta en marcha, la portabilidad móvil - potenciada con el desbloqueo de equipos terminales para ser usados en cualquier operador - ha permitido ofertas de planes de telefonía móvil con descuentos de hasta un 50%, respecto a los precios existentes previos al inicio de la portabilidad. A septiembre de 2012 ya habían hecho uso de la portabilidad un total de 597.774 usuarios, de los cuales 556.366 corresponden a usuarios de telefonía móvil.

Respecto a lo anterior, es necesario señalar que actualmente se encuentra en proceso la homologación de la numeración de la telefonía local, móvil y del servicio de voz sobre Internet a 9 dígitos, iniciando su implementación gradual durante el segundo semestre de 2012, y se espera su finalización en el año 2013, consiguiendo de esta forma, que todas las redes telefónicas tengan el mismo largo de numeración, permitiendo la ejecución total de la portabilidad entre redes. Lo anterior, cumple el objetivo del Gobierno de avanzar hacia la convergencia de las redes y una mayor competencia por servicios, ya que al homologar las características regulatorias de las distintas plataformas tecnológicas se busca aumentar los niveles de competencia entre éstas, permitirá y facilitará la llegada de nuevos servicios que aprovechen las simetrías normativas entre redes fijas, móviles y servicios que hacen uso de la plataforma Internet.

¹ Definición utilizada por el Banco Central de Chile, que incluye además la información de correos.

A este nuevo escenario competitivo se suma la entrada de nuevos operadores, debido a los cambios estructurales en el mercado, generando un mayor grado de competencia. Tal como se proyectó para el 2012, la cantidad de empresas en el mercado de la telefonía móvil e Internet móvil ha ido en aumento, pasando de tres a nueve competidores, esto debido al ingreso comercial de nuevos operadores con infraestructura de red, tales como son VTR y Nextel, y la incorporación de los operadores móviles virtuales (OMV), como Virgin Mobile, Gtd Móvil y Netline Mobile. Se espera la entrada al mercado de Falabella Móvil (OMV) para el primer semestre del 2013. Todo lo anterior, es consistente con el crecimiento de la demanda, la apertura de las redes y la innovación tecnológica en los servicios avanzados. Asimismo, también se espera observar en el corto plazo el avance de compañías especializadas en infraestructura, en particular, para el despliegue de torres y soportes de antenas, poliductos y fibra óptica, como lo es el operador de infraestructura American Tower.

Internet móvil 3G (smartphones) ha presentado un crecimiento explosivo de 30,6% entre enero y septiembre de 2012, alcanzando una penetración de 20,0 conexiones por cada 100 habitantes. De acuerdo al tipo de dispositivo utilizado para conectarse a Internet móvil, se observa un crecimiento significativo de la navegación en el móvil (vía smartphones) que representan un 71% de las conexiones al tercer trimestre del 2012.

Debido al crecimiento explosivo de Internet móvil y banda ancha móvil, Chile requiere mayor capacidad y velocidades en las redes inalámbricas y redes capilares de fibra óptica por todo el país. Por lo anterior, se lanzó un concurso de espectro en la banda de 2,6 GHz para el despliegue de redes de generación avanzada (comúnmente denominada 4G), banda compuesta de 120 MHz en total, segmentada en tres bloques de 40 MHz cada uno (en un esquema FDD, con 20+20 MHz). Como resultado del concurso, Movistar, Claro y Entel (a través de su filial WILL) se adjudicaron 40 MHz, cada una, y deberán conectar con el servicio de acceso a Internet a 543 localidades aisladas, según lo establecido en las bases del concurso. Asimismo, las bases incentivaron la compartición de infraestructura a terceros, que por medio de concesiones de Operador Móvil Virtual, podrán acceder al espectro y así incrementar la competencia en el mercado.

Al concurso de 2.6 GHz se sumará a corto plazo un nuevo concurso de espectro en la banda de 700 MHz, bajo el modelo de canalización de Asia-Pacífico (APT) que garantiza mayores economías de escala para el acceso a dispositivos y terminales.

La telefonía móvil por su parte, sigue creciendo en términos de abonados y tráfico, en el primer caso a una tasa de un 7,9% anual (septiembre 2011 a septiembre 2012), alcanzando a septiembre de 2012, 23,2 millones de teléfonos activos, mientras que la telefonía fija y, sobre todo, la larga distancia, caen en stock y tráfico.

Como una manera de incentivar la convergencia fijo-móvil, se implementó durante el 2011 la primera etapa de la Ley que elimina en forma gradual la Larga Distancia Nacional. Seis millones de chilenos en las regiones de Valparaíso, Bío Bío, Maule, Atacama, Coquimbo, Los Ríos y Los Lagos, se vieron beneficiados pagando todas las llamadas telefónicas dentro de su región como llamadas locales. Para el año 2014 se espera concretar la iniciativa “Todo Chile a



Llamada Local”, hecho que permitiría que todas las llamadas realizadas dentro del territorio nacional, fueran cobradas como una llamada local.

Actualmente se está trabajando en los procesos de fijación tarifaria que tendrán lugar durante el año 2013, hito particularmente relevante en el mercado de telefonía móvil que marcará el trabajo desarrollado por esta Subsecretaría. Lo que se persigue en este proceso tarifario es una reducción sustancial de los cargos de acceso entre las concesionarias de telefonía móvil para que éstos dejen de ser una barrera de entrada para la competencia, ya que se eliminaría el principal argumento para la aplicación de la diferenciación on net/ off net. Ante esto, se comenzó a delinear el proceso para el 2013 en pos de un cargo de acceso único y convergente para las distintas tecnologías presentes en la industria. Para lograr lo anterior se requiere modelar una empresa eficiente que se haga cargo de la convergencia tecnológica presente en el mercado. El proceso para definir las nuevas tarifas de interconexión pasará por distintas etapas durante el próximo año, y se espera que hacia enero del 2014 esté concluido el decreto definitivo que regirá al mercado durante los próximos 5 años. Así, el nuevo decreto tarifario junto a la implementación de la política de homologación de la numeración y a la portabilidad numérica, permitirá lograr una competencia total entre redes y una mayor transparencia en las tarifas a público.

Todas las reformas asociadas a la convergencia tecnológica están orientadas a eliminar las asimetrías entre redes fijas y móviles, favoreciendo el desarrollo de servicios convergentes sin restricciones territoriales y con estructuras de costos basadas en redes multiservicios, que permitirán a todos los chilenos comunicarse en todo el país al costo de una llamada local, sin importar en qué zona vivan, ni qué tipo de teléfono o red utilicen al establecer la llamada.

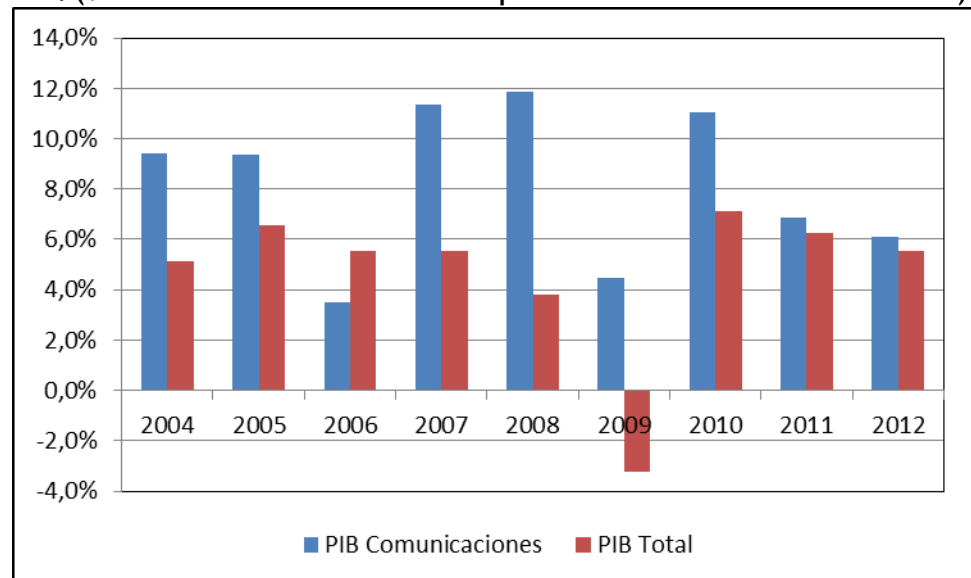
A todo lo anterior se debe agregar el trabajo conjunto con los gobiernos de Argentina y Perú, buscando la creación de acuerdos que permitan disminuir los altos costos de los servicios de Roaming internacional. En particular, con Argentina se acordó elaborar un Protocolo Complementario al Tratado de Maipú de Integración y Cooperación para regular las tarifas mayoristas entre ambos países. Por último, y con el objetivo de mejorar la competencia de los servicios de Roaming a nivel nacional, se publicó a mediados de este año una resolución que establece que las medidas de facturación de los servicios de voz y datos, en Roaming Internacional, deben ser el segundo y el kilobyte, respectivamente, con esto se establece que los operadores sólo pueden cobrar por servicios efectivamente prestados, prohibiendo la aplicación de redondeos que no corresponden. Esta medida empezó a regir el 1 de diciembre de 2012.

2. Análisis Macroeconómico del Sector de Telecomunicaciones en Chile

La economía chilena representada por el PIB mantuvo el crecimiento positivo observado durante el año 2011, presentando un 5,5% de crecimiento en el segundo trimestre de 2012, respecto a igual período del año anterior, lo que muestra que el crecimiento en el país ha continuado con menor impacto de efectos externos, entre ellos la crisis europea.

Por su parte, el PIB del sector de Comunicaciones² mostró un crecimiento de 6,1% en el segundo trimestre de 2012 respecto a igual período de 2011, que se explica por un crecimiento sostenido de los principales mercados de telecomunicaciones (particularmente telefonía móvil e Internet).

Cuadro 2.1.: Evolución del sector Comunicaciones al 2° Trimestre de cada año. (Variaciones en base a volumen a precios del año anterior encadenado)

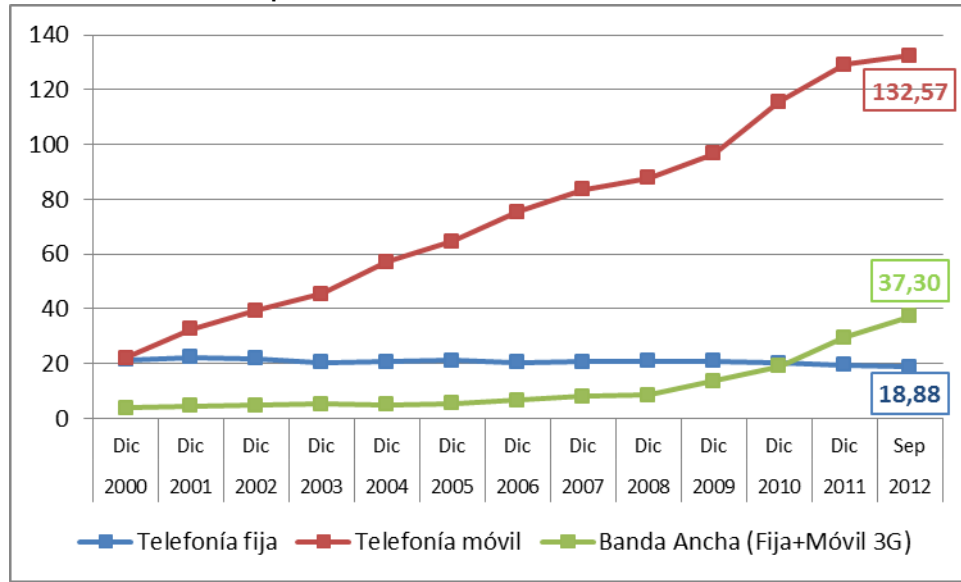


Fuente: Elaboración propia en base a la información del PIB trimestral entregada por el Banco Central de Chile.

La expansión del sector está marcada por el fuerte crecimiento de la telefonía móvil e Internet móvil, con la progresiva disminución que muestra el segmento de telefonía local, siendo este patrón el mismo que prima en la mayoría de los países.

² Definición utilizada por el Banco Central de Chile, que incluye además la información de correos.

Cuadro 2.2.: Penetración en diferentes segmentos del sector Telecomunicaciones por cada 100 habitantes.



Fuente: SUBTEL, en base a información proporcionada por los operadores.

Al analizar los niveles de penetración de los segmentos que componen el sector, la telefonía móvil continúa con incrementos importantes durante el año 2012, alcanzando un nivel de penetración de 132,6 por cada 100 habitantes a Septiembre 2012, mientras que para la telefonía local es de 18,9 y el de Banda Ancha fija + Banda Ancha e Internet Móvil 3G, es de 37,3 por cada 100 habitantes.

3. Actividad en el segmento de Internet

El crecimiento del segmento de Internet se puede observar en los siguientes indicadores de penetración:

Cuadro 3.1.: Indicadores de Penetración de Internet Móvil e Internet Banda Ancha

Indicador ³	2009	2010	2011	Sep. 2012	Var (%) 2011-2012 (dic 2011 - sep 2012)
Penetración de Internet por cada 100 Habitantes (Fija+Móvil 3G)	13,7	19,0	29,6	37,3	26,0%
Penetración de Internet por Hogares (Fija+Móvil-3G) (%)	37,0%	41,8%	50,2%	55,6%	10,9%
Penetración Banda Ancha fija por Hogares (%)	35,3%	36,6%	39,3%	40,9%	4,0%
Penetración de Banda Ancha e Internet Móvil-3G por cada 100 Habitantes.	3,8	8,4	17,91	24,90	39,0%
Penetración de Internet Móvil-3G por cada 100 Habitantes.	N/D	N/D	N/D	20,0%	30,6% ⁴

Fuente: SUBTEL, en base a información proporcionada por los operadores.

Nota: 1) Estimación de Hogares SUBTEL es provisoria y será modificada el 2013 con los nuevos datos del Censo 2012; 2) Internet Móvil se refiere principalmente a smartphones, en cambio Banda Ancha Móvil se refiere principalmente a módems, notebooks, netbooks y tablets; 3) el valor de penetración de Internet móvil sólo está disponible para el año 2012 y el valor se obtiene a partir de información de contratos activos, los valores estadísticos de este tipo de información es siempre mayor que el valor de las conexiones detectadas en la red.

Como se observa en el cuadro 3.2, el fuerte crecimiento experimentado en el acceso a Internet desde el 2009 hasta el 2012 es explicado principalmente por la Banda Ancha e Internet móvil 3G, en los últimos 2 años, con importantes crecimientos.

Cuadro 3.2.: Conexiones de Internet Banda Ancha por tipo de acceso

Tipo de Acceso	Conex. Dic. 2009	Conex. Dic. 2010	Conex. Dic. 2011	Conex. Sep. 2012	Var (%) (dic 2010- dic 2011)	Var (%) (dic 2011- sep 2012)
Banda Ancha Fija	1.695.034	1.819.591	2.025.066	2.163.420	11,3%	6,8%
Banda Ancha e Internet Móvil 3G	638.787	1.445.675	3.103.815	4.342.397	114,7%	39,9%
Total	2.333.821	3.265.366	5.128.881	6.505.817	57,1%	26,8%

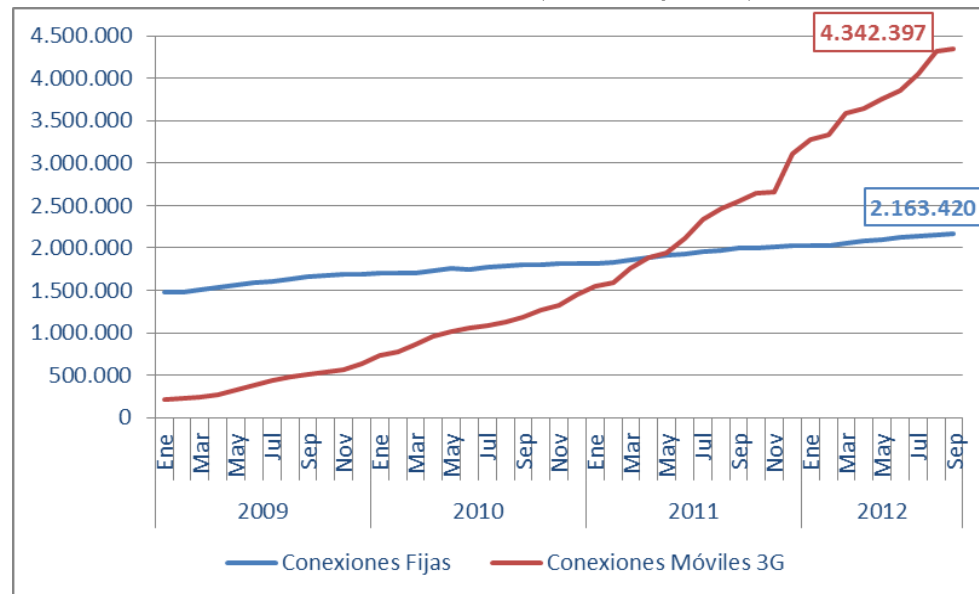
Fuente: SUBTEL, en base a información proporcionada por los operadores.

³ Estos son los indicadores combinados del sector. El indicador sobre hogares se calcula como: $(BAF + \%SUST \cdot IM3G) / HOGARES$, donde BAF es Banda Ancha fija, IM3G es Banda Ancha e Internet móvil 3G, %SUST. Es el porcentaje de conexiones móviles sustitutas (en hogares donde no hay BAF) y HOGARES es el número de hogares, estimado de acuerdo a Metodología SUBTEL.

⁴ Esta variación está calculada para los datos disponibles que van desde enero a septiembre de 2012.

Ya en abril del año 2011, las conexiones de Banda Ancha e Internet móvil 3G superaron a las conexiones fijas de Banda Ancha, llegando a un total de más de 4,3 millones en septiembre de 2012, mientras que las fijas superaron los 2 millones en esa misma fecha, tal como puede apreciarse en el siguiente gráfico:

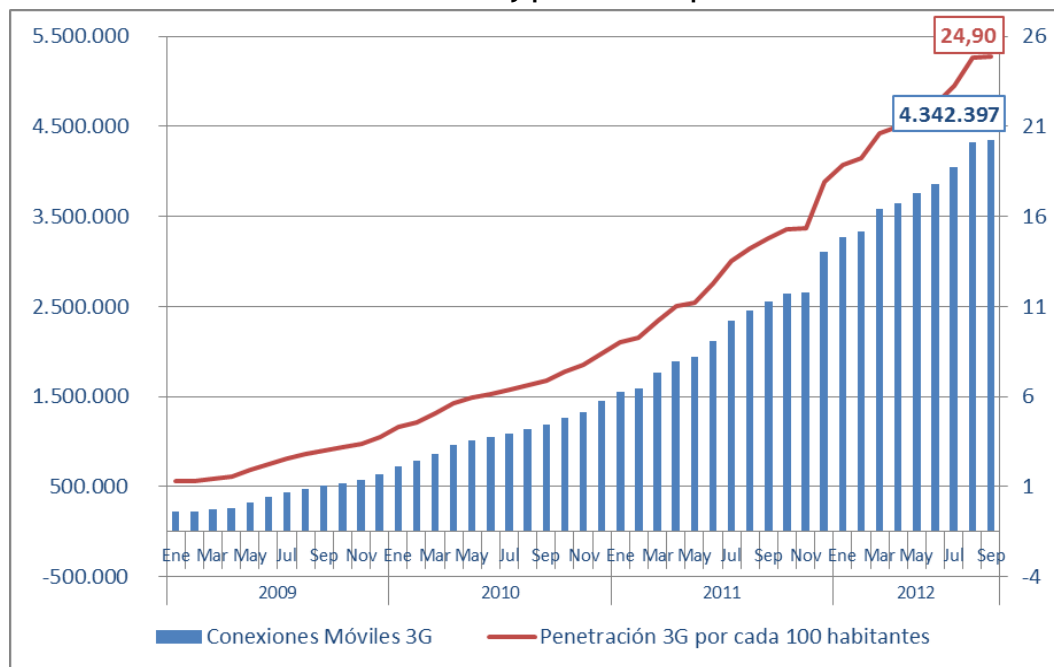
Cuadro 3.3.: Conexiones de Banda Ancha (2009 - sep 2012)



Fuente: SUBTEL, en base a información proporcionada por los operadores.

En el cuadro 3.4., se presenta el crecimiento experimentado por las conexiones de Banda Ancha e Internet móvil 3G a partir de enero de 2009, donde es posible apreciar que el crecimiento ha sido sostenido durante todo el periodo, partiendo con cerca de 200 mil conexiones en enero de 2009, llegando a más de 4,3 millones en septiembre de 2012.

Cuadro 3.4.: Número de conexiones 3G y penetración por cada 100 habitantes



Fuente: SUBTEL, en base a información proporcionada por los operadores.

Según el tipo de acceso o dispositivo, las conexiones de Banda Ancha e Internet móvil se pueden clasificar de la siguiente forma:

Cuadro 3.5.: Número de conexiones de Banda Ancha e Internet Móvil 3G por tipo de dispositivo

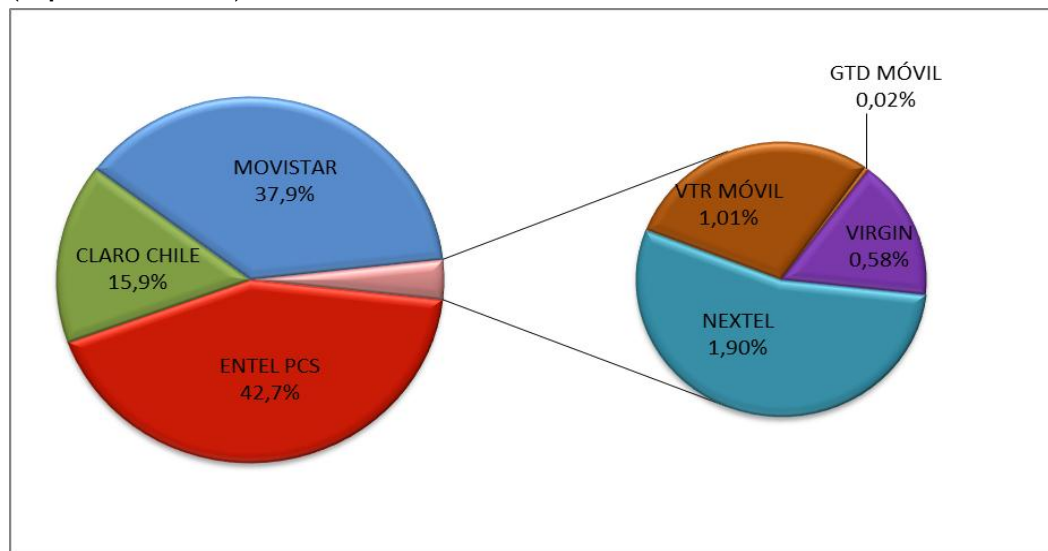
Tipo de Dispositivo	% Participación por Tipo Dispositivo Dic. 2009	% Participación por Tipo Dispositivo Dic. 2010	% Participación por Tipo Dispositivo Dic. 2011	% Participación por Tipo Dispositivo Sep. 2012
Dongles (Pinchos)	36,65%	47,02%	42,06%	29,18%
Navegación en Móvil (Smartphones)	63,11%	52,74%	57,56%	70,82%
Machine to Machine 3G	0,06%	0,03%	0,07%	s/inf
Tablets	0,18%	0,21%	0,32%	s/inf
Total	100%	100%	100%	100%

Fuente: SUBTEL, en base a información proporcionada por los operadores.

En el cuadro anterior, es destacable la participación de los Smartphones, los cuales, se espera, seguirán en aumento en el corto y mediano plazo a nivel de Internet Móvil. De hecho, a Septiembre 2012 más de un 70% de los abonados de telefonía móvil se conectó a Internet Móvil 3G.

Las participaciones de mercado de Banda Ancha e Internet móvil 3G se pueden apreciar en el Cuadro 3.6., donde destaca el liderazgo de Movistar y Entel PCS.

Cuadro 3.6.: Participaciones operadores de Banda Ancha e Internet móvil 3G (Septiembre 2012)



Fuente: SUBTEL, en base a información proporcionada por los operadores.

En el caso del mercado de acceso móvil de Banda Ancha e Internet 3G, a septiembre 2012, Movistar y Entel acumulaban cada uno cerca de un 40% del mercado (Movistar con un 37,9% y EntelPCS con un 42,7%, y Claro con un 15,9%).

Se destaca la entrada de los nuevos operadores con red 3G: VTR Móvil y Nextel, y los operadores móviles virtuales como Virgin Mobile, Netline Mobile y GTD Móvil.

Como se puede observar en el Cuadro 3.7, desde el punto de vista de velocidad de las conexiones de Banda Ancha e Internet Móvil, los crecimientos más altos se dan en tramos de velocidad extremos (muy bajos o superiores a 2 Mbps):

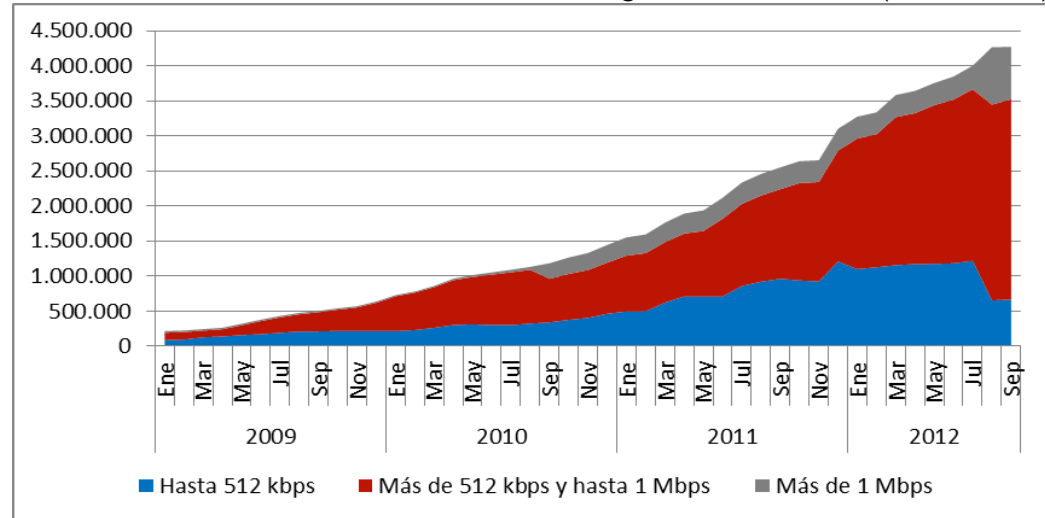
Cuadro 3.7.: Conexiones Banda Ancha e Internet móvil 3G por tipo de tramo de velocidad

Tramo de velocidad de bajada	Conex. Dic. 2009	Conex. Dic. 2010	Conex. Dic. 2011	Conex. Sep. 2012	Var (%) (dic 2011-sep 2012)
Más de 128 kbps y hasta 256 kbps	39.281	2.092	1.571	28.275	1699,8%
Más de 256 kbps y hasta 512 kbps	177.669	461.851	1.208.448	639.629	-47,1%
Más de 512 kbps y hasta 1 Mbps	404.529	729.881	1.582.722	2.856.448	80,5%
Más de 1 Mbps y hasta 2 Mbps	17.294	202.861	229.155	298.709	30,4%
Más de 2 Mbps	14	48.990	81.919	519.336	534,0%
Total de conexiones 3G	638.787	1.445.675	3.103.815	4.342.397	39,9%

Fuente: SUBTEL, en base a información proporcionada por los operadores.

La evolución en el tiempo de las velocidades de Banda Ancha e Internet móvil 3G se puede apreciar en el Cuadro 3.8, donde las conexiones con más de 1 Mbps están comenzando a aumentar, de una manera más acelerada:

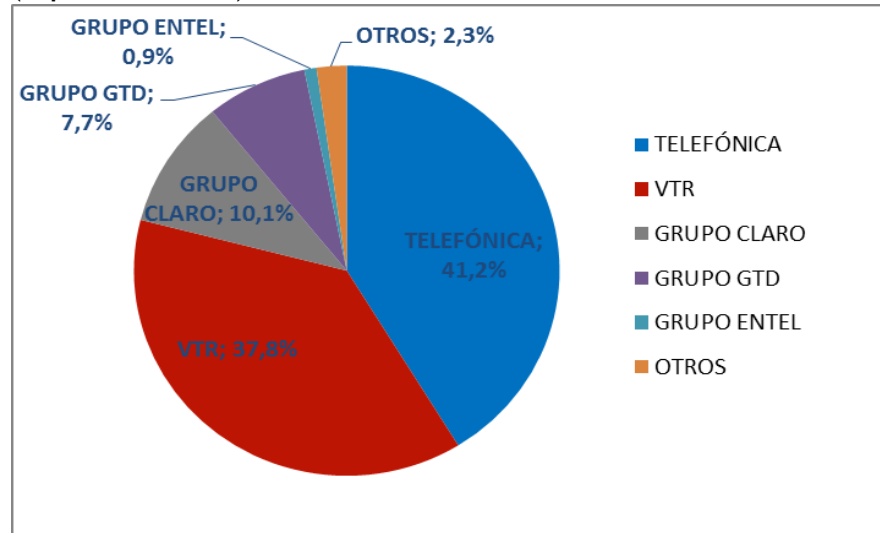
Cuadro 3.8.: Conexiones de Internet móvil 3G según ancho de banda (2009 - 2012)



Fuente: SUBTEL, en base a información proporcionada por los operadores.

En el mercado de Banda Ancha fija se observa una importante concentración, a septiembre de 2012, cerca del 80% de las conexiones son provistas por 2 operadores, estos son Telefónica y VTR, con un 41% y 38% de participación, respectivamente, le siguen el Grupo Claro con un 10% de participación, el Grupo GTD con un 8% y el Grupo Entel con un 1%, donde los operadores de menor tamaño alcanzan agrupando el 2% de tales conexiones.

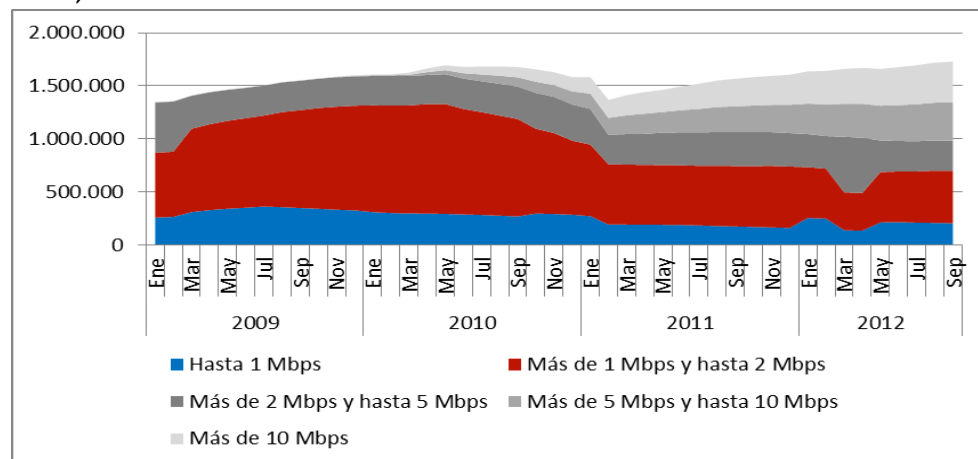
Cuadro 3.9.: Participaciones operadores de Banda Ancha fija (Septiembre 2012)



Fuente: SUBTEL, en base a información proporcionada por los operadores.

En términos de velocidades, se observa una diferencia importante entre el acceso móvil y fijo. A septiembre de 2012, más del 90% de las conexiones fijas tenían un ancho de banda superior a 1 Mbps, mientras que apenas el 18,8% de las móviles alcanzaban esa velocidad⁵.

Cuadro 3.10: Conexiones de Banda Ancha fija según ancho de banda (2009 - 2012)



Fuente: SUBTEL, en base a información proporcionada por los operadores.

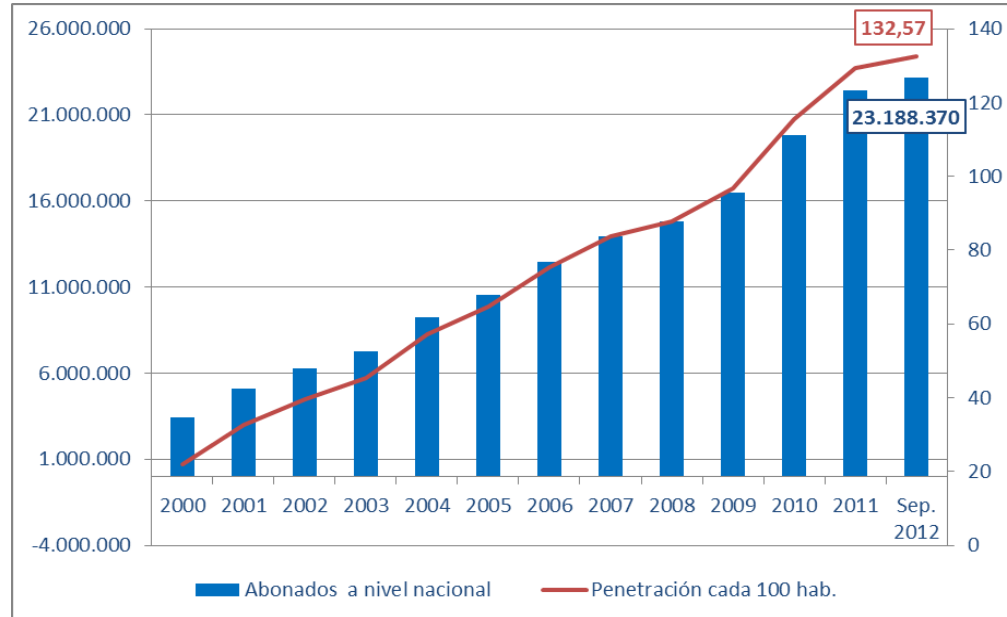
⁵ Las velocidades de los planes móviles tienen restricciones de “fair use” o de umbral de descarga.

4. Actividad en el segmento de telefonía

El número de abonados móviles⁶ llegó a 23.188.370 a septiembre de 2012, logrando un crecimiento de un 3,5% respecto a Diciembre 2011.

La evolución de la telefonía móvil se puede apreciar en el Cuadro 4.1. con crecimientos durante los últimos 12 años, tanto en número de abonados como en penetración por cada 100 habitantes:

Cuadro 4.1.: Evolución de los Abonados móviles y de la Penetración por cada 100 habitantes.



Fuente: SUBTEL, en base a información proporcionada por los operadores.

Al mismo tiempo, al desagregar la información por tipo de plan comercial, los abonados de contrato y prepago crecieron en 4,4% y 3,2% respectivamente entre diciembre 2011 y septiembre 2012. En el siguiente cuadro se resume esta información para el periodo 2009-2012.

⁶ Aquí se considera como abonado todo usuario que hizo o recibió al menos una llamada en el periodo de un mes.

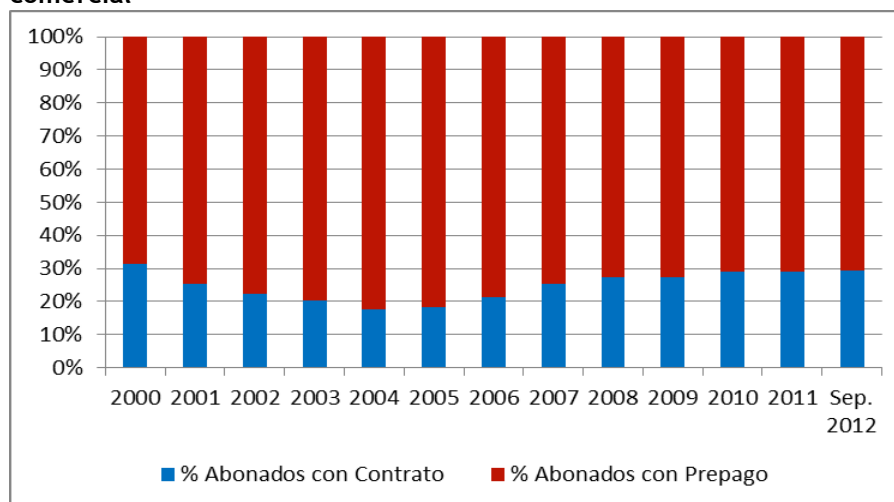
Cuadro 4.2.: Abonados móviles según tipo de plan comercial

Tipo de plan	Dic. 2009	Dic. 2010	Dic. 2011	Sep. 2012	Var. (%) (dic 2011- sep 2012)
Contrato	4.517.200	5.786.405	6.514.402	6.797.988	4,35%
Prepago	11.933.023	14.065.837	15.885.567	16.390.382	3,18%
Total Abonados	16.450.223	19.852.242	22.399.969	23.188.370	3,52%

Fuente: SUBTEL, en base a información proporcionada por los operadores.

En el Cuadro 4.3. se muestra la composición del total de usuarios móviles según el tipo de plan comercial, contrato o prepago, en los últimos 12 años. En el año 2000 los abonados con contrato representaban 31,4% del total, los abonados con prepago el 68,6%. En los últimos años, pese a que los abonados en ambos tipos de planes continuaron registrando tasas de crecimiento positivas, la composición de los abonados con contrato bajó, alcanzando un mínimo en el año 2004, para luego tomar una leve senda de crecimiento, llegando en el 2012 a 29,3% de los abonados totales.

Cuadro 4.3.: Composición de los abonados móviles por tipo de plan comercial

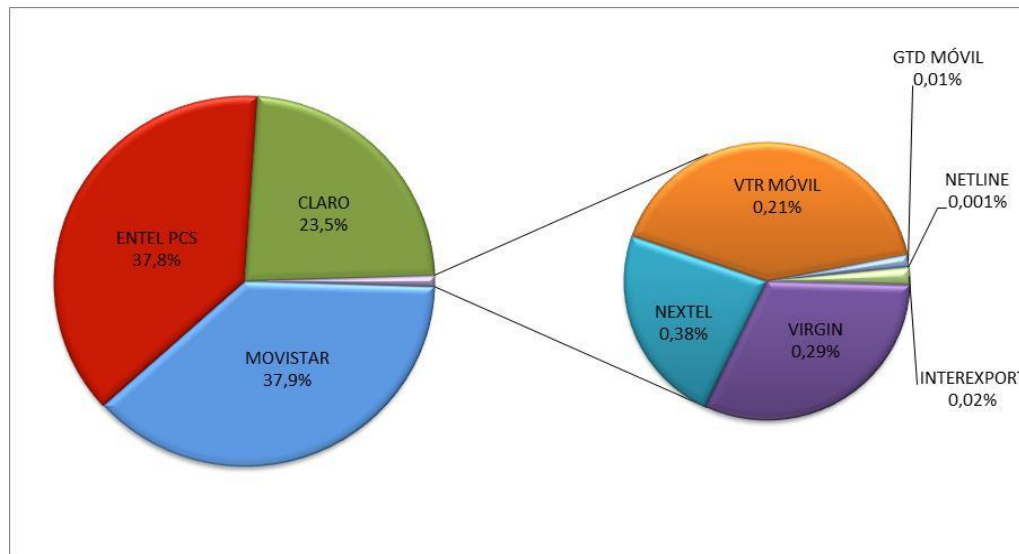


Fuente: SUBTEL, en base a información proporcionada por los operadores.

En cuanto a la organización del mercado de telefonía móvil, a septiembre 2012 participaron 9 empresas: Movistar, Entel PCS, Claro Chile, Nextel, GTD móvil, Interexport, Netline, Virgin Mobile y VTR Móvil. A continuación, se observa la participación de mercado de cada empresa, respecto al número de abonados a septiembre de 2012. Movistar registra un 37,9%, de los abonados, siguen en orden de importancia, Entel PCS con un 37,8%, Claro con 23,5% y Nextel

con un 0,38%, Virgin con un 0,29% y VTR Móvil con un 0,21%. Los tres últimos operadores corresponden a nuevos entrantes.

Cuadro 4.4.: Participación de las empresas de telefonía móvil por número de abonados



Fuente: SUBTEL, en base a información proporcionada por los operadores.

Con la entrada de la Portabilidad Numérica en telefonía móvil a principios de 2012, las tres empresas más grandes comenzaron a realizar una serie de ofertas con reducciones de tarifas, ampliación de los minutos incluidos, bonos, etc. Si bien es cierto, estas ofertas fueron aplicadas dentro de un plazo limitado y con una vigencia de beneficios entre 3 a 12 meses, se observaron importantes beneficios que es importante detallar y revisar, por ejemplo el caso de las ofertas de Entel PCS, los beneficios se extendieron a todos los nuevos clientes, independiente de la portabilidad, tal como se muestra en el siguiente cuadro:

Cuadro 4.5.: Ofertas de Portabilidad y Generales de Entel

NOMBRE DE LA OFERTA	PLANES DE LA OFERTA O PROMOCION	DURACIÓN DE LA OFERTA	VIGENCIA DE LA OFERTA	NUMERO DE CLIENTES PORTADOS	TOTAL DE CLIENTES ACTIVOS EN EL PLAN	% REDUCCIÓN
Doble de minutos gratis del plan para llamar a móviles de cualquier compañía y teléfonos de red fija por 3 meses.	Planes Libres: Tarifa Única, Multimedia Todo Destino y Multimedia Red	3 meses	Desde el 16-01-2012 hasta el 30-11-12.	36.116	66.715	50%

NOMBRE DE LA OFERTA	PLANES DE LA OFERTA O PROMOCION	DURACIÓN DE LA OFERTA	VIGENCIA DE LA OFERTA	NUMERO DE CLIENTES PORTADOS	TOTAL DE CLIENTES ACTIVOS EN EL PLAN	% REDUCCIÓN
Bono de \$5000 por 3 meses.	Planes Cuenta Controlada: todos excepto Mi Primer Plan	3 meses	Desde el 16-01-2012 hasta el 30-11-12.	12.225	33.745	25%
20% descuento en el cargo fijo por 12 meses.	Planes Red	12 Meses	Desde el 01-05-2012 hasta el 31-10-12.	228 clientes, 276 líneas	187 clientes, 221 líneas	20%
30% descuento en el Cargo Fijo por 6 meses.	Planes Red, Red Empresa y Todo Destino	6 Meses	Desde el 01-01-2012 hasta el 30-04-12.	427 clientes, 503 líneas	313 clientes, 368 líneas	30%
Doble de minutos gratis del plan para llamar a móviles Entel y teléfonos de red fija por 12 meses.	Planes Full Red	12 Meses	Desde el 01-10-2012 hasta el 30-11-12.	s/inf	s/inf	45%

Fuente: SUBTEL, en base a información proporcionada por los operadores en sus páginas web.

Del mismo modo, Movistar desarrolló en el periodo planes con interesantes ofertas que al igual que Entel son aplicables a todos los clientes nuevos sean portados o no, sin perjuicio de la existencia de planes específicos para clientes portados, en el siguiente cuadro se caracteriza algunos grupos de planes de Movistar. De esto, podemos destacar que si consideramos que la portabilidad provocó un aumento de la competencia en el sector, entonces esta se traspasó a todos los clientes ya que todos pueden acceder a estas ofertas.

Cuadro 4.6: Ofertas de Portabilidad y Generales de Movistar.

NOMBRE DE LA OFERTA	PLANES DE LA OFERTA O PROMOCION	DURACIÓN DE LA OFERTA	VIGENCIA DE LA OFERTA	NUMERO DE CLIENTES PORTADOS	TOTAL DE CLIENTES ACTIVOS EN EL PLAN	% REDUCCIÓN
PROMOCIONES O PLANES ESPECIFICOS PARA PORTABILIDAD.						
Número Frecuente Ilimitado Movistar y 1.000 minutos a móviles Movistar y red fija por 3 meses.	Planes Multimedia Libre 350 Portabilidad y BlackBerry Libre 350 Portabilidad.	3 meses	Actualmente vigente.	28	s/inf.	74% en 1 mes (41,7% en base 12 meses) de acuerdo al total de minutos.

NOMBRE DE LA OFERTA	PLANES DE LA OFERTA O PROMOCION	DURACIÓN DE LA OFERTA	VIGENCIA DE LA OFERTA	NUMERO DE CLIENTES PORTADOS	TOTAL DE CLIENTES ACTIVOS EN EL PLAN	% REDUCCIÓN
Libre Portabilidad 200	200 minutos a todo destino y 1.000 minutos On-net y red fija.	3 meses	Actualmente vigente.	82	s/inf.	83,3% en 1 mes (55,6% en base 12 meses) de acuerdo al total de minutos.
Club 600+100	Doble de minutos on-net y red fija y 100 minutos a todo destino.	12 meses	Actualmente vigente.	101	s/inf.	46,2% en base 12 meses.
Control Tarifa Plana Portabilidad 149	149 min. todo destino. Gratis todos los minutos los fines de semana a celulares Movistar y red fija por 3 meses.	3 meses	Actualmente vigente.	113	s/inf.	s/inf.
Bono de \$5000. 50 minutos a celulares Movistar y red fija. 100 SMS a todo destino. 50 sesiones de Internet Móvil de 1 hora continua. 25% adicional en todas las recargas de saldo, los primeros 3 meses.	Planes de Prepago.	3 meses	Actualmente vigente.	s/inf.	s/inf.	s/inf.
Multimedia Club 600+100 Portabilidad	Doble de minutos on-net y red fija y 100 minutos a todo destino.	Eterno	Actualmente vigente.	1.156	s/inf.	46,2% en base mensual.
Multimedia Controlado Tarifa Plana Portabilidad 145	145 min. todo destino. Gratis todos los minutos los fines de semana a celulares movistar y red fija por 3 meses.	3 meses	Actualmente vigente.	353	s/inf.	s/inf.

NOMBRE DE LA OFERTA	PLANES DE LA OFERTA O PROMOCION	DURACIÓN DE LA OFERTA	VIGENCIA DE LA OFERTA	NUMERO DE CLIENTES PORTADOS	TOTAL DE CLIENTES ACTIVOS EN EL PLAN	% REDUCCIÓN
BlackBerry Libre 350 Portabilidad	Gratis todos los minutos a Número Frecuente Movistar y 1.000 minutos a móviles Movistar y red fija por 3 meses.	3 meses	Actualmente vigente.	2	s/inf.	74% en 1 mes (41,7% en base 12 meses) de acuerdo al total de minutos.
PROMOCIONES GENERALES PARA NUEVOS USUARIOS.						
Planes Libres.	Bolsa de 1.000 minutos On-net y red fija para todos los planes Libres por 3 meses.	3 meses	Actualmente vigente.	s/inf.	s/inf.	92% en 1 mes (74,6% en base 12 meses) de acuerdo al total de minutos para un Plan Libre de 85 minutos.
Planes Club.	Doble de minutos on-net y red fija por 12 meses.	12 meses	Actualmente vigente.	s/inf.	s/inf.	48% en base mensual.
Planes Controlados.	Gratis todos los minutos en los fines de semana On-net y red fija por 12 meses.	12 meses	Actualmente vigente.	s/inf.	s/inf.	s/inf.

Fuente: SUBTEL, en base a información proporcionada por los operadores en sus páginas web.

En la siguiente tabla también se caracterizan algunas ofertas comerciales de la empresa Claro Chile. Se aprecia aquí y también en las otras empresas que respecto de los clientes que se portaron una gran cantidad de ellos han optado por planes que no han sido diseñados específicamente para la portabilidad, esto habla de la gran dispersión que existe en los usuarios respecto de lo que desean obtener de un determinado plan.

Cuadro 4.7: Ofertas de Portabilidad y Generales de Claro.

PLANES DE LA OFERTA O PROMOCION	DURACIÓN DE LA OFERTA	VIGENCIA DE LA OFERTA	NUMERO DE CLIENTES BENEFICIADOS CON PROMOCIÓN	TOTAL DE CLIENTES PORTADOS EN EL PLAN	% REDUCCIÓN
PROMOCIONES O PLANES ESPECÍFICOS PARA PORTABILIDAD					
Multimedia Pro portabilidad	N/A	Marzo 2012	6112	6112	N/A
PROMOCIONES GENERALES PARA NUEVOS USUARIOS					
Plan Multimedia 200	12 Meses	Enero 2013	1397	7410	Entre un 15 y un 30%
Plan Multimedia 200 Cuenta Exacta	12 Meses	Enero 2013	147	2732	Entre un 15 y un 25%
Plan Multimedia 530	12 Meses	Enero 2013	838	2268	Entre un 15 y un 30%
Plan Multimedia 330	12 Meses	Enero 2013	823	2058	Entre un 15 y un 30%
Plan Total 200 Especial	12 Meses	Enero 2013	227	1751	Entre un 15 y un 30%
Plan Cuenta Exacta Total 10000	12 Meses	Enero 2013	47	1384	Entre un 15 y un 20%
Plan Multimedia 800	12 Meses	Enero 2013	451	1353	Entre un 20 y un 30%
Plan Total 330 Especial	12 Meses	Enero 2013	316	1346	Entre un 15 y un 30%

Fuente: SUBTEL, en base a información proporcionada por los operadores en sus páginas web.

En lo que respecta a telefonía local, las líneas en servicio registraron una caída de 2,18% entre diciembre de 2011 y septiembre de 2012. En cuanto a la cantidad de líneas de telefonía básica, éstas cayeron en un 2,17% mientras que el stock de la telefonía pública disminuyó en 4,36% en el mismo periodo.

La continua baja en telefonía pública se explica por el aumento de la disponibilidad de dispositivos móviles, sobre todo en zonas urbanas. No obstante, en zonas rurales subsisten algunas comunidades y localidades con un uso importante de este servicio público. Se espera que el parque de teléfonos públicos disminuya cada vez más en los próximos años.

Cuadro 4.8.: Número de Líneas en Servicio según tipo de Servicio

Tipo de Servicio	Dic.2009	Dic.2010	Dic.2011	Sep.2012	Var. (%) (dic 2011- sep 2012)
telefonía básica	3.527.764	3.433.639	3.344.116	3.271.569	-2,17%
telefonía pública	36.587	23.867	22.209	21.240	-4,36%
Total líneas en servicio	3.564.351	3.457.506	3.366.325	3.292.809	-2,18%

Fuente: SUBTEL, en base a información proporcionada por los operadores.

Cuadro 4.9: Número de Líneas en Servicio según tipo de Suscriptor

Tipo de Cliente	Dic.2009	Dic.2010	Dic.2011	Sep.2012	Var. (%) (dic 2011- sep 2012)
Residencial	2.334.944	2.150.761	2.032.117	2.020.233	-0,58%
Comercial	1.143.664	1.240.533	1.308.251	1.240.944	-5,14%
No clasificado	85.743	66.212	25.957	31.632	21,86%
Total líneas en servicio	3.564.351	3.457.506	3.366.325	3.292.809	-2,18%

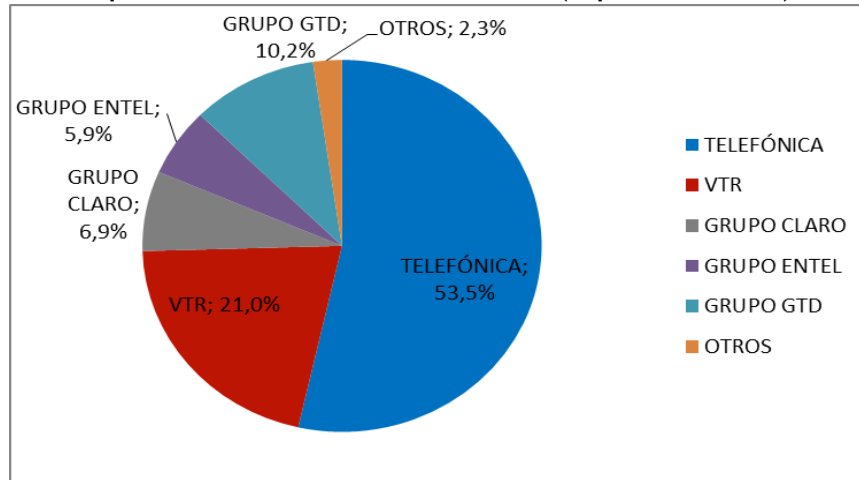
Fuente: SUBTEL, en base a información proporcionada por los operadores.

Respecto a las líneas por tipo de cliente o suscriptor, las líneas residenciales mostraron entre Diciembre 2011 y Septiembre 2012 una caída de 0,6%, en tanto, las líneas comerciales presentaron una caída de 5,1%.

En cuanto a la organización del mercado de telefonía local, participaron a septiembre de 2012, 17 empresas: CMET, Telsur, Telefónica (Movistar), CTR, Netline, Entelphone, RTC, GTD Manquehue, Telcoy, GTD Telesat, VTR, WILL, Telmex (Claro), Fullcom, Quantax, Telestar y Chile.Com⁷, que si se agrupan tenemos 13 empresas. En el cuadro a continuación se muestra la participación de mercado a septiembre de 2012. Puede notarse, que Telefónica Chile concentra el 53,5% de las líneas en servicio, siguen en orden de importancia VTR con 21%, Grupo GTD (Telsur, Telcoy, GTD Manquehue y GTD Telesat) con un 10,2%, Grupo Claro con un 6,9% y el Grupo Entel (Entelphone y Will) con un 5,9%.

⁷ Estas empresas corresponden a aquellas que informan estadísticas a la Subsecretaría. Sin embargo la empresa Chile.com ha entregado en forma irregular (ver series estadísticas de Subtel).

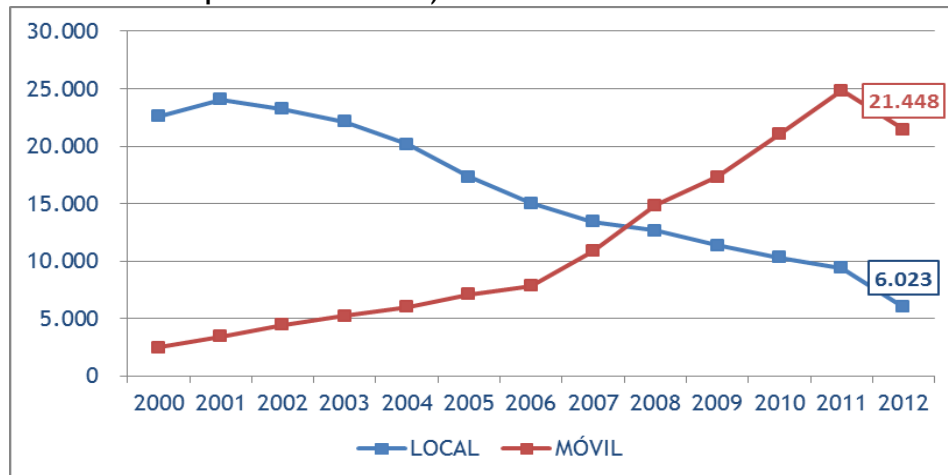
Cuadro 4.10.: Participación de las empresas de telefonía fija medida por el número de líneas en servicio (Septiembre 2012)



Fuente: SUBTEL, en base a información proporcionada por los operadores.

Finalmente, al analizar los tráficos comparados de telefonía local de salida y telefonía móvil de salida, se puede observar el fenómeno de sustitución en forma bastante clara:

Cuadro 4.11.: Evolución del Tráfico Local y Móvil de salida (Millones de minutos a septiembre de 2012)

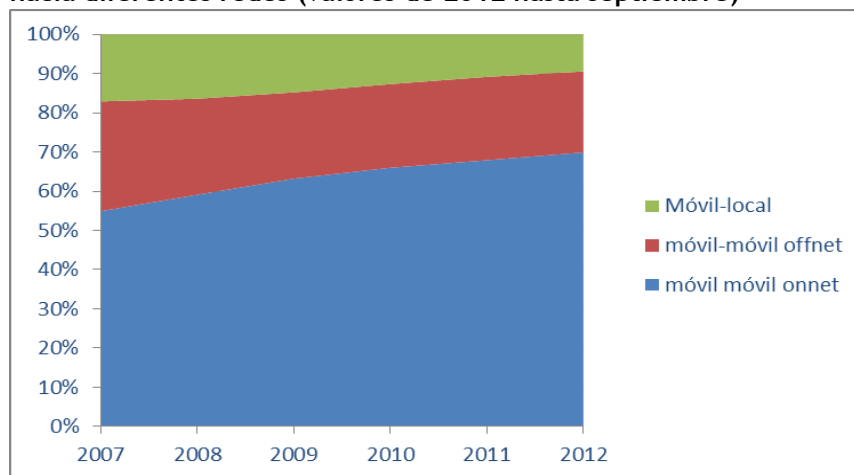


Fuente: SUBTEL, en base a información proporcionada por los operadores.

Nota: Debe considerarse que el valor del tráfico que se observa para el año 2012, considera sólo 9 meses, desde enero a septiembre de 2012, por lo que no debe compararse con el comportamiento interanual que se observa en años anteriores.

Es importante destacar que el aumento del tráfico móvil en los últimos años se debe principalmente al tráfico on-net (a móviles de la misma empresa), tal como se puede apreciar en el siguiente cuadro:

Cuadro 4.12.: Evolución de la proporción de tráfico móvil de salida hacia diferentes redes (valores de 2012 hasta septiembre)



Fuente: SUBTEL, en base a información proporcionada por los operadores.

Nota: Se excluye del gráfico otros tráficos, por su irrelevancia: Móvil-LD, Móvil-SSCC y Móvil-Int.

5. Actividad en el segmento de televisión de pago

Durante el año 2012, la Televisión de Pago⁸ ha presentado una pequeña caída. Como puede verse en el cuadro 5.1., la televisión por cable ha crecido a una tasa de 0,61% entre Diciembre 2011 y septiembre 2012, mientras que la televisión satelital ha tenido una baja de 2,21% en los primeros 9 meses del año.

Cuadro 5.1.: Número de suscriptores a la televisión de pago según tipo de acceso.

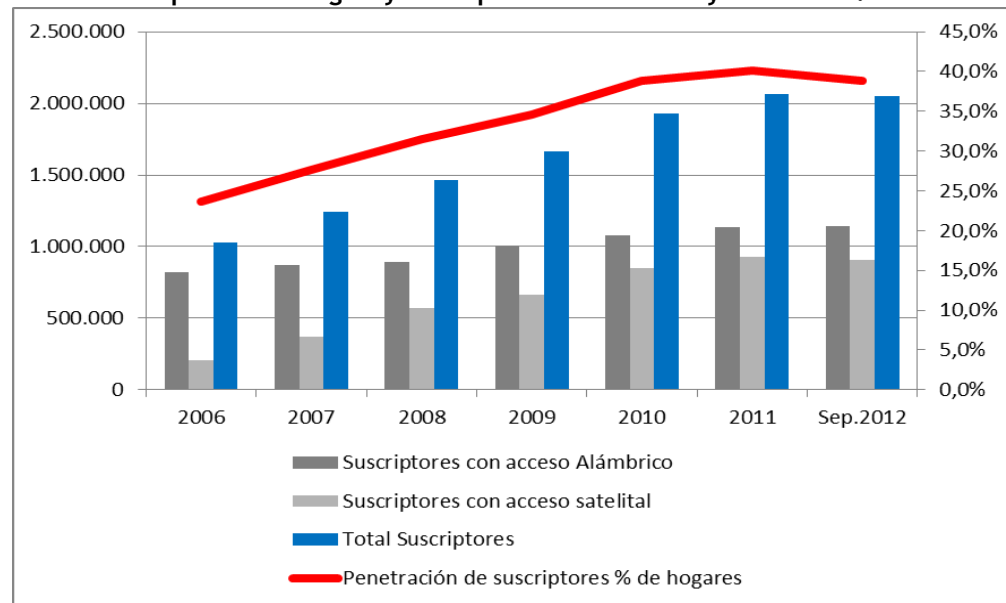
Tipo de acceso	Dic.2009	Dic.2010	Dic.2011	Sep.2012	Var.(%) (dic 2011- sep 2012)
Alámbrica	1.003.315	1.075.675	1.137.625	1.144.610	0,61%
Inalámbrica(satelital)	660.717	853.019	929.743	909.242	-2,21%
Total	1.664.032	1.928.694	2.067.368	2.053.852	-0,65%

Fuente: SUBTEL, en base a información proporcionada por los operadores de TV de Pago.

⁸ SUBTEL sólo tiene información histórica de los operadores de televisión de pago que operan a nivel nacional y en más de una región, por lo tanto, no se dispone de la información de operadores locales de menor tamaño.

La evolución del número de suscriptores desde el 2006 al 2012 (Cuadro 6.2.), muestra que el mercado ha crecido en forma sostenida, al igual que los dos tipos de accesos: alámbrico y satelital (inalámbrico). No obstante, durante el año 2012 se observa una pequeña caída, probablemente debido a diversos fenómenos tecnológicos, por ejemplo la televisión IPTV que se ofrece dentro de Internet, como Netflix, o los servicios de streaming como Cuevana, VoD de VTR (Bazuca). No se puede por el momento cuantificar este efecto de sustitución.

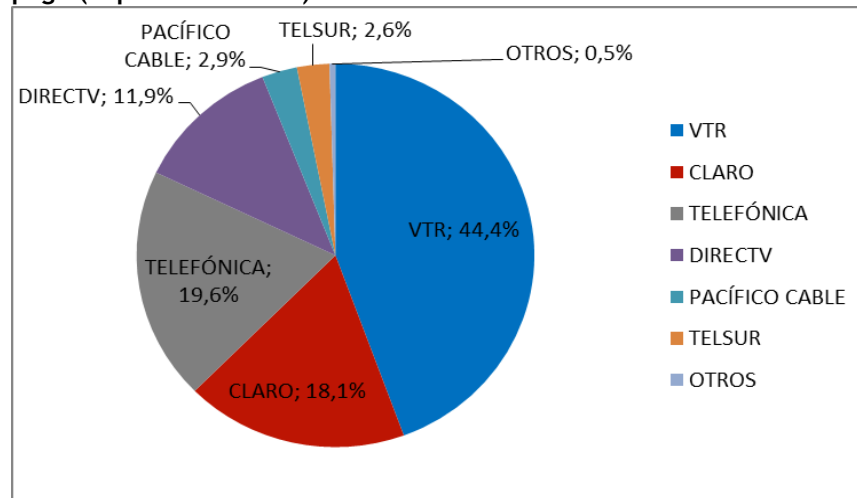
Cuadro 5.2.: Evolución 2006-2012 del total de Suscriptores de TV de Pago, Penetración por cada Hogar y suscriptores alámbricos y satelitales.



Fuente: SUBTEL, en base a información proporcionada por los operadores.

En el cuadro a continuación puede observarse la participación de mercado de cada empresa, calculada sobre la base del número de suscriptores. En septiembre de 2012, la mayor participación la poseía VTR con un 44,4%, seguida del Grupo Claro con un 18,1%. Siguen en orden de importancia: Telefónica con un 19,6% de participación y Direct TV con 11,9%.

Cuadro 5.3.: Participación de mercado del segmento Televisión de pago (Septiembre 2012)

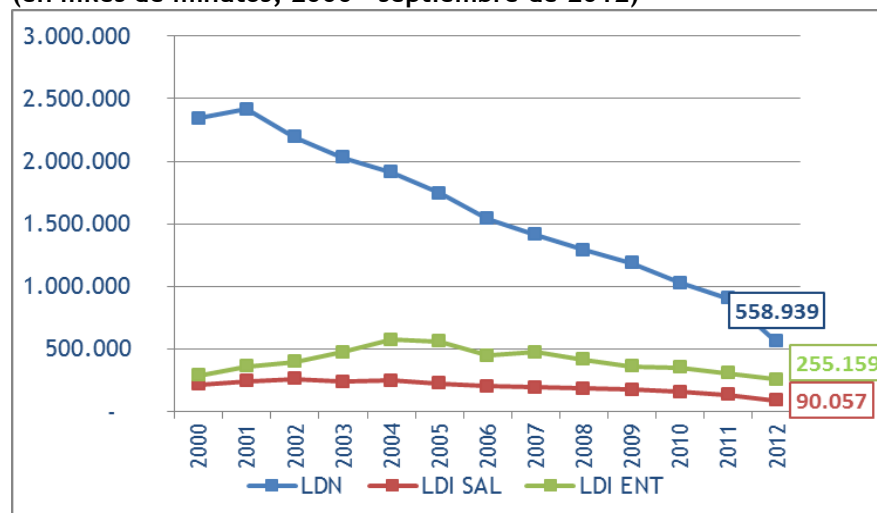


Fuente: SUBTEL, en base a información proporcionada por los operadores.

6. El tráfico de larga distancia

El tráfico de larga distancia nacional presenta una importante caída a partir del año 2002. Entre el 2010 y 2011, la disminución del tráfico a nivel anual fue de un 12% respecto de los minutos traficados. Por su parte, el tráfico internacional de salida cayó en ese mismo periodo un 15%, mientras que el de entrada lo hizo en un 13%. En los primeros 9 meses del año se observan caídas en todos los tipos de tráficos de larga distancia.

Cuadro 6.1.: Tráfico anual de larga distancia nacional e internacional (en miles de minutos, 2000 - septiembre de 2012)



Fuente: SUBTEL, en base a información proporcionada por los operadores.