



Subsecretaría de
Telecomunicaciones

Gobierno de Chile

SUBTEL
Ministerio de Transportes y Telecomunicaciones

Informe Sectorial: Telecomunicaciones en Chile

Cifras a Diciembre 2012

Subsecretaría de Telecomunicaciones
Marzo 2013

CONTENIDOS

1. RESUMEN EJECUTIVO	3
2. ANÁLISIS MACROECONÓMICO SECTOR DE TELECOMUNICACIONES EN CHILE.....	7
2.1. Inversiones del Sector Telecomunicaciones.....	8
2.2. Empleo en el Sector Telecomunicaciones.....	9
3. ACTIVIDAD EN EL SEGMENTO DE INTERNET	10
4. ACTIVIDAD EN EL SEGMENTO DE TELEFONÍA	16
5. ACTIVIDAD EN EL SEGMENTO DE TELEVISIÓN DE PAGO.....	23
6. ACTIVIDAD EN EL SEGMENTO DE LARGA DISTANCIA	25

RESUMEN EJECUTIVO

El sector de las telecomunicaciones en Chile durante el año 2012, continuó mostrando fuertes señales de dinamismo y crecimiento. La consolidación del proceso de modernización de las telecomunicaciones iniciado por SUBTEL el año 2010, con la implementación técnica y comercial de las reformas legales y regulatorias concretadas en dos años, ha generado efectos positivos en el mercado.

El sector de las telecomunicaciones se ha posicionado como uno de los sectores de la economía nacional que presenta mayor dinamismo en los últimos periodos. Al contrastar el crecimiento de la economía chilena representada por el PIB durante el segundo trimestre de 2012 respecto a igual período del año 2011 con el PIB del sector de Comunicaciones¹, nos encontramos con que ambos indicadores crecieron en montos similares; 5,66% el PIB de comunicaciones y 5,72% el PIB total. En periodos anteriores y a partir del año 2007 (primer trimestre), el PIB de comunicaciones ha crecido siempre a tasas superiores que la totalidad de la economía chilena, con excepción del primer trimestre de 2011.

La portabilidad numérica ha sido un elemento central de la política pública de competencia y transparencia impulsada por el Gobierno. Desde su puesta en marcha, en especial la portabilidad móvil -potenciada con el desbloqueo de equipos terminales para ser usados en cualquier operador- ha permitido ofertas de planes de telefonía móvil con descuentos de hasta un 50%, respecto a los precios existentes previos al inicio de la portabilidad. Al cierre del 2012 ya habían hecho uso de la portabilidad un total de 811.212 usuarios, de los cuales 749.427, un 92,4%, corresponden a usuarios de telefonía móvil. El total de portaciones a diciembre de 2012 representa casi un 4% respecto del total de conexiones de telefonía en uso en el país.

Como parte del plan del Gobierno, cuyas transformaciones para el sector apuntan a que todas las comunicaciones en Chile no tengan diferenciación de precios por distancias o tecnología de acceso, es necesario señalar que actualmente se encuentra en proceso la homologación de la numeración de la telefonía local, a 9 dígitos, iniciando su implementación gradual durante el segundo semestre de 2012, y se espera su finalización en el primer semestre de este año 2013, consiguiendo de esta forma, que todas las redes telefónicas-fijas, móviles o voz por internet, tengan el mismo largo de numeración, permitiendo la ejecución total de la portabilidad entre redes. Lo anterior, cumple el objetivo del Gobierno de avanzar hacia la convergencia de las redes y una mayor competencia por servicios, lo que permitirá y facilitará la llegada de nuevos servicios que aprovechen las simetrías normativas entre redes fijas, móviles y servicios que hacen uso de la plataforma Internet.

A este nuevo escenario competitivo se suma la entrada de nuevos operadores, debido a los cambios estructurales en el mercado, generando un mayor grado de competencia. Tal como se proyectó para el 2012, la cantidad de empresas en el mercado de la telefonía móvil e Internet móvil ha ido en aumento, pasando de tres a nueve competidores, esto debido al ingreso comercial de nuevos operadores con infraestructura de red, tales como son VTR y Nextel, y la incorporación de los operadores móviles virtuales (OMV), como Virgin Mobile, Gtd Móvil y Netline Mobile. Todo lo anterior, es consistente con el crecimiento de la demanda, la apertura de las

¹ Definición utilizada por el Banco Central de Chile, que incluye además la información de correos.

redes y la innovación tecnológica en los servicios avanzados. Asimismo, también se espera observar en el corto plazo el avance de compañías especializadas en proveer infraestructura para telecomunicaciones, en particular, para el despliegue de torres y soportes de antenas, poliductos y fibra óptica, como ya son los casos de los operadores de infraestructura American Tower, Internexa y otros. Una de los cambios más relevantes y que apuntan a hacer más eficiente la instalación de infraestructuras, incentivando la compartición de las mismas por parte de las compañías de telefonía móvil y los nuevos operadores de infraestructura, que deben seguir para desplegando torres que soportan las antenas necesarias para proveer los servicios móviles, durante el año 2012 se publicó la "Ley de Torres" (Ley N° 20.599 de 2012) que permite una mayor eficiencia y transparencia en la determinación de los lugares en donde podrán instalarse torres y fijó además la posibilidad de compensaciones para los vecinos que se vean o se sientan afectados por un proyecto de instalación de estas infraestructuras.

Al analizar los niveles de penetración de los segmentos que componen el sector, la telefonía móvil continúa con incrementos importantes durante el año 2012, alcanzando un nivel de penetración de 138,05 por cada 100 habitantes a Diciembre 2012, mientras que para la telefonía local es de 18,74 y el acceso Internet (Banda Ancha fija + Banda Ancha e Internet Móvil 3G), paso de 29,6 a 40,7 por cada 100 habitantes.

En relación a los servicios de Banda Ancha e Internet móvil ha presentado un crecimiento explosivo de 49,2% entre enero y diciembre de 2012, alcanzando una penetración de 22,8 conexiones por cada 100 habitantes. De acuerdo al tipo de dispositivo utilizado para conectarse a Internet móvil, se observa un crecimiento significativo de la navegación en el móvil (vía smartphones) que representan un 76,6% de las conexiones 3G a diciembre de 2012.

Debido al crecimiento explosivo de Internet móvil y banda ancha móvil, Chile requiere mayor capacidad y velocidades en las redes inalámbricas y redes capilares de fibra óptica por todo el país. Por lo anterior, se lanzó un concurso de espectro en la banda de 2,6 GHz para el despliegue de redes de generación avanzada (comúnmente denominada 4G), banda compuesta de 120 MHz en total, segmentada en tres bloques de 40 MHz cada uno (en un esquema FDD, con 20+20 MHz). Como resultado del concurso, Movistar, Claro y Entel (a través de su filial WILL) se adjudicaron 40 MHz, cada una, y deberán conectar con el servicio de acceso a Internet a 543 localidades aisladas, según lo establecido en las bases del concurso. Asimismo, las bases incentivaron la compartición de infraestructura a terceros, que por medio de concesiones de Operador Móvil Virtual, podrán acceder al espectro y así incrementar la competencia en el mercado. El incremento de la competencia producido por este concurso se ha notado en los últimos días cuando la empresa Claro Chile anuncia que iniciará pruebas de su red 4G LTE en la región metropolitana durante marzo de 2013.

Al concurso de 2.6 GHz se sumará en el transcurso del año 2013 un nuevo concurso de espectro en la banda de 700 MHz, bajo el modelo de canalización de Asia-Pacífico (APT) que garantiza mayores economías de escala para el acceso a dispositivos y terminales.

La telefonía móvil por su parte, sigue creciendo en términos de abonados y tráfico, en el primer caso a una tasa de un 7,7% anual (variación interanual 2011 - 2012) y a una tasa promedio anual considerando los últimos tres años de 13,75%,

alcanzando a diciembre de 2012 casi 24 millones de teléfonos activos, mientras que la telefonía fija y, sobre todo, la larga distancia, caen en stock y tráfico.

Como una manera de incentivar la convergencia fijo-móvil, se implementó durante el 2011 la primera etapa de la Ley que elimina en forma gradual la Larga Distancia Nacional. Seis millones de chilenos en las regiones de Valparaíso, Bío Bío, Maule, Atacama, Coquimbo, Los Ríos y Los Lagos, se vieron beneficiados pagando todas las llamadas telefónicas dentro de su región como llamadas locales. Para el año 2014 se espera concretar la iniciativa "Todo Chile a Llamada Local", hecho que permitiría que todas las llamadas realizadas dentro del territorio nacional, fueran cobradas como una llamada local.

Actualmente se está trabajando en los procesos de fijación tarifaria que tendrán lugar durante el año 2013, hito particularmente relevante en el mercado de telefonía móvil que marcará el trabajo desarrollado por esta Subsecretaría. Lo que se persigue en este proceso tarifario es que los cargos de acceso entre las concesionarias de telefonía móvil no sean una barrera de entrada para la competencia. Ante esto, se comenzó a delinear el proceso para el 2013 en reconociendo la convergencia existente para las distintas tecnologías presentes en la industria.. El proceso para definir las nuevas tarifas de interconexión pasará por distintas etapas y se espera que hacia enero del 2014 esté concluido el decreto definitivo que regirá al mercado durante los próximos 5 años. El Tribunal de la Libre Competencia (TDLC) dictaminó a través de las Instrucciones de Carácter General N° 2, en enero de este año que la diferenciación de tarifas que las empresas de telefonía móvil realizan cuando las llamadas son dentro de la red (on - net) respecto de aquellas llamadas dirigidas fuera de la red (off - net), no tienen una justificación de eficiencia económica y que esta diferenciación tiende a aumentar el poder de mercado de las empresas establecidas, por lo que estableció que mientras no se fijen las nuevas tarifas a través de los procesos tarifarios en curso, las empresas no podrán comercializar planes donde la diferencia entre las tarifas de las llamadas on - net y off - net sea mayor que los cargos de acceso vigentes. Así, el nuevo decreto tarifario junto a la implementación de la política de homologación de la numeración y a la portabilidad numérica, permitirá lograr una competencia total entre redes y una mayor transparencia en las tarifas a público.

Todas las reformas asociadas a la convergencia tecnológica están orientadas a eliminar las asimetrías entre redes fijas y móviles, favoreciendo el desarrollo de servicios convergentes sin restricciones territoriales y con estructuras de costos basadas en redes multiservicios, que permitirán a todos los chilenos comunicarse en todo el país al costo de una llamada local, sin importar en qué zona vivan, ni qué tipo de teléfono o red utilicen al establecer la llamada.

Durante el año 2012, la SUBTEL, continuando con el proceso de implementación de la Ley sobre recuperación y continuidad en condiciones críticas y de emergencia del sistema público de telecomunicaciones (Ley N°20.478 de 2010), Ley que surgió después de que el país comprobó la vulnerabilidad en la que se encontraban las redes de telecomunicaciones nacionales después del terremoto y maremoto de febrero de 2010, generó la normativa necesaria que establece requisitos para que los operadores de telecomunicaciones

A todo lo anterior se debe agregar el trabajo conjunto con los gobiernos de Argentina y Perú, buscando la creación de acuerdos que permitan disminuir los altos costos de los servicios de Roaming internacional. En particular, con Argentina se acordó elaborar un Protocolo Complementario al Tratado de Maipú de Integración y

Cooperación para regular las tarifas mayoristas entre ambos países. Por último, y con el objetivo de mejorar la competencia de los servicios de Roaming a nivel nacional, se publicó a mediados de 2012 una resolución que establece que las medidas de facturación de los servicios de voz y datos, en Roaming Internacional, deben ser el segundo y el kilobyte, respectivamente, con esto se establece que los operadores sólo pueden cobrar por servicios efectivamente prestados, prohibiendo la aplicación de redondeos que no corresponden. Esta medida empezó a regir el 1 de diciembre de 2012.

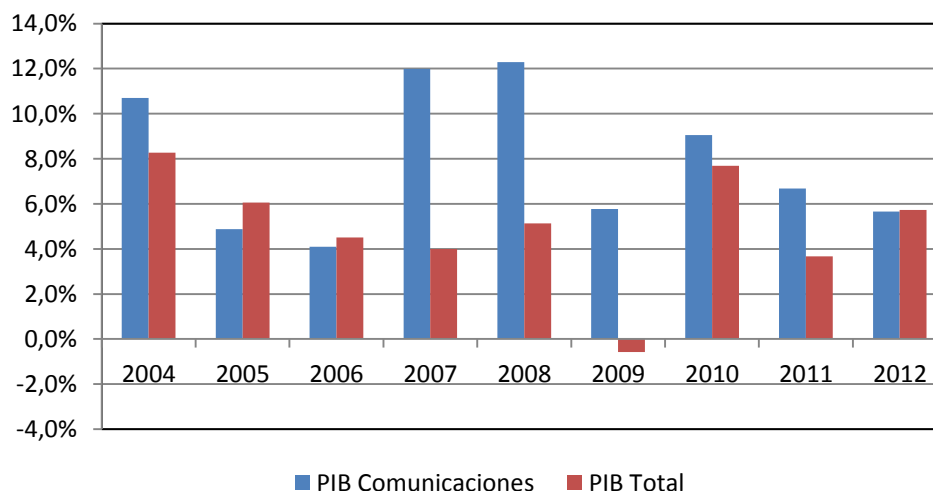
2. ANÁLISIS MACROECONÓMICO SECTOR TELECOMUNICACIONES EN CHILE

La economía chilena representada por el PIB mantuvo el crecimiento positivo observado durante el año 2011, presentando incremento de 5,7% en el tercer trimestre de 2012, respecto a igual período del año anterior, lo que muestra que el crecimiento del país ha continuado con menor impacto de efectos externos, entre ellos la crisis europea.

Por su parte, el PIB del sector de Comunicaciones² mostró un incremento de 5,7% en el tercer trimestre de 2012 respecto a igual período de 2011, que se explica por un crecimiento sostenido de los principales mercados de telecomunicaciones.

Cuadro 2.1.: Evolución del PIB - Sector Comunicaciones

(Variaciones al 3º trimestre, en base a volumen a precios del año anterior encadenado)



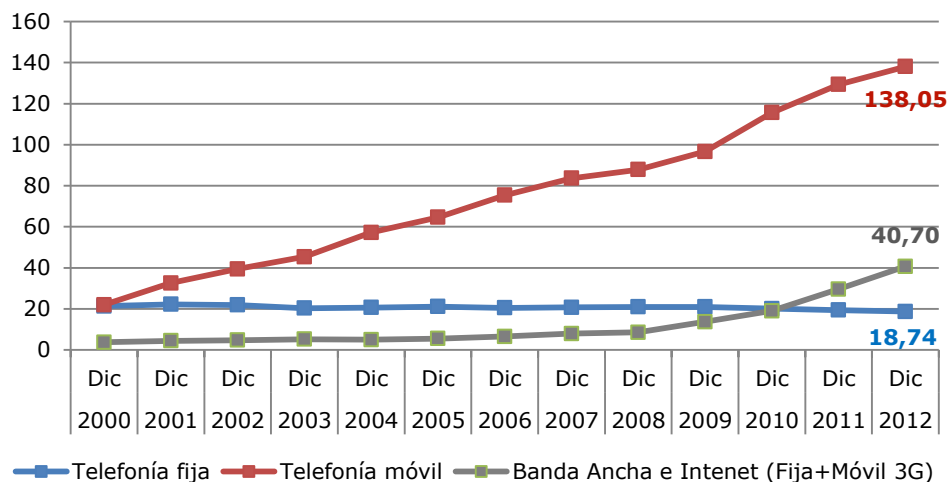
Fuente: Elaboración propia en base a la información del PIB trimestral entregada por el Banco Central de Chile

La expansión del sector está marcada por el fuerte crecimiento de la telefonía móvil e internet móvil, con la progresiva disminución que muestra el segmento de telefonía local, siendo este patrón el mismo que prima en la mayoría de los países a nivel mundial.

Al analizar los niveles de penetración de los segmentos que componen el sector, la telefonía móvil continúa con crecimientos significativos, alcanzando durante el año 2012 un nivel de penetración de 138,05 por cada 100 habitantes, mientras que la penetración de la telefonía local en igual periodo alcanzó un 18,74 y el de banda ancha fija + banda ancha e internet móvil 3G, fue de 40,7 por cada 100 habitantes.

² Definición utilizada por el Banco Central de Chile, que incluye además la información de correos.

Cuadro 2.2.: Penetración en diferentes segmentos del sector Telecomunicaciones .
(Por cada 100 habitantes)

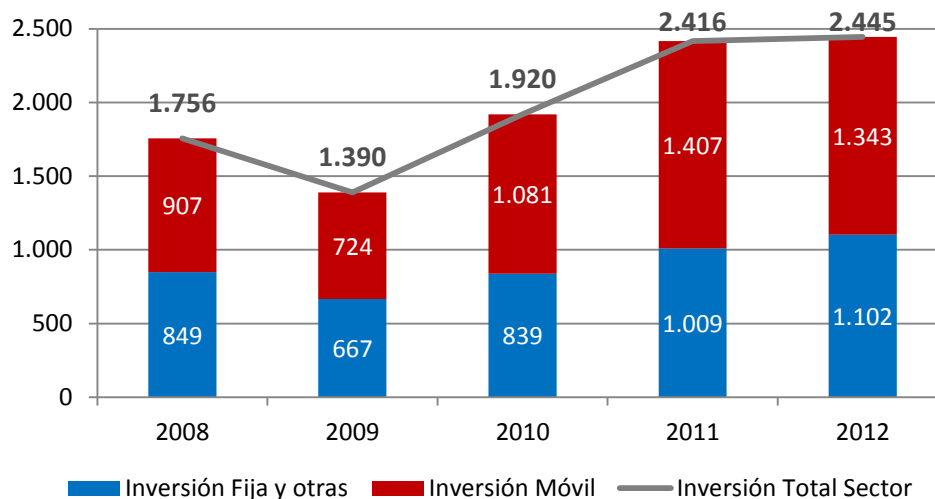


Fuente: SUBTEL, en base a información proporcionada por los operadores.

2.1. Inversiones del Sector Telecomunicaciones

Desde el año 2010 se retomó el dinamismo de las inversiones en el sector de las telecomunicaciones. Durante el año 2012, las inversiones continuaron creciendo, aunque a menor tasa que el año anterior (1,2%).

Cuadro 2.3.: Inversión según Tipo de Servicio en el sector Telecomunicaciones
(Millones de dólares corrientes)



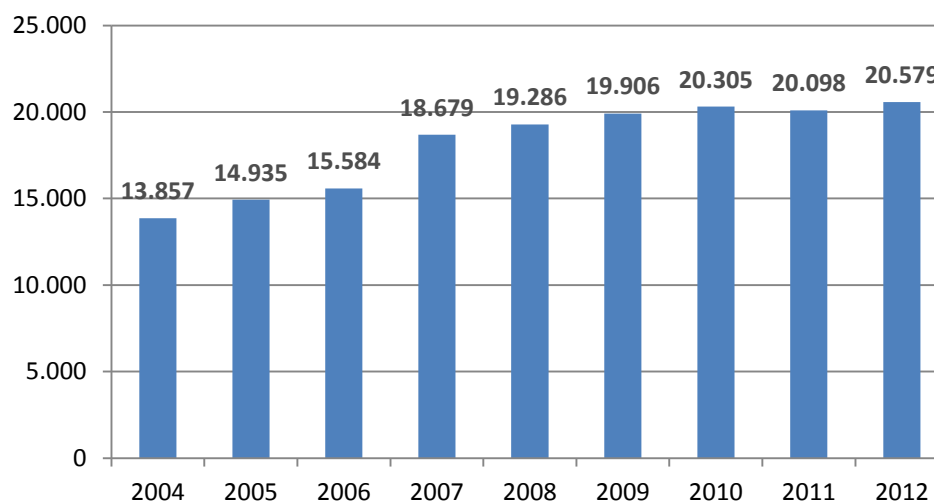
Fuente: SUBTEL, en base a información proporcionada por los operadores. Se utilizaron los valores promedio anual de tipo de cambio observado publicados por el Banco Central para realizar la conversión.

2.2. Empleo en el Sector Telecomunicaciones

Por su parte, el número de empleados contratados a diciembre del 2012 en el sector Telecomunicaciones llegó a 20.5793 personas, con una variación positiva de 2,4% respecto del año anterior.

En el cuadro a continuación se muestra la evolución en el número de empleados contratados en el sector telecomunicaciones.

Cuadro 2.4.: Evolución del Número de Empleados Sector Telecomunicaciones



Fuente: SUBTEL, en base a información proporcionada por los operadores.

³ Debe considerarse que esta cifra no considera al personal que trabaja en empresas prestadoras de servicios en el ámbito de las telecomunicaciones, como por ejemplo, a los agentes de centros de llamado que no son propios de las empresas de telecomunicaciones.

3. ACTIVIDAD EN EL SEGMENTO DE INTERNET

El segmento de internet presenta los mayores crecimientos en penetración por habitante del sector. En los últimos 3 años, la penetración de internet por cada 100 habitantes ha crecido un 197%, llegando a niveles de penetración de 40,7 por cada 100 habitantes, según se observa en el cuadro 3.1.

Cuadro 3.1.: Indicadores de Penetración de Internet

Indicador	2009	2010	2011	2012	Var (%) 2011-2012
Penetración de Internet por cada 100 Habitantes (Fija+Móvil 3G)	13,7%	19,0	29,6	40,7	37,5%
Penetración de Internet por Hogares (Fija+Móvil 3G) (%)	37,0%	41,8%	50,2%	57,6%	14,9%
Penetración Banda Ancha fija por Hogares (%)	35,3%	36,6%	39,3%	41,0%	4,4%
Penetración de Banda Ancha e Internet Móvil-3G por cada 100 Habitantes.	3,8	8,4	17,91	28,16	57,2%
Penetración de Internet Móvil-3G por cada 100 Habitantes.	N/D	N/D	N/D	22,8%	N/D

Fuente: SUBTEL, en base a información proporcionada por los operadores. Nota: 1) Estimación de Hogares SUBTEL es provisoria y será modificada el 2013 con los nuevos datos del Censo 2012; 2) Internet Móvil se refiere principalmente a smartphones, en cambio Banda Ancha Móvil se refiere principalmente a módems, notebooks, netbooks y tablets.

El fuerte crecimiento que ha experimentado el acceso a internet desde el 2009 hasta el 2012 es explicado principalmente por la banda ancha móvil e internet móvil 3G, cuyas conexiones presentan un incremento de 670% en los últimos 3 años.

Ya en abril del año 2011, las conexiones de banda ancha e internet móvil 3G superaron a las conexiones fijas de banda ancha, llegando a un total de casi 5 millones en diciembre de 2012, mientras que las conexiones de banda ancha fijas no superan los 2,2 millones en esa misma fecha.

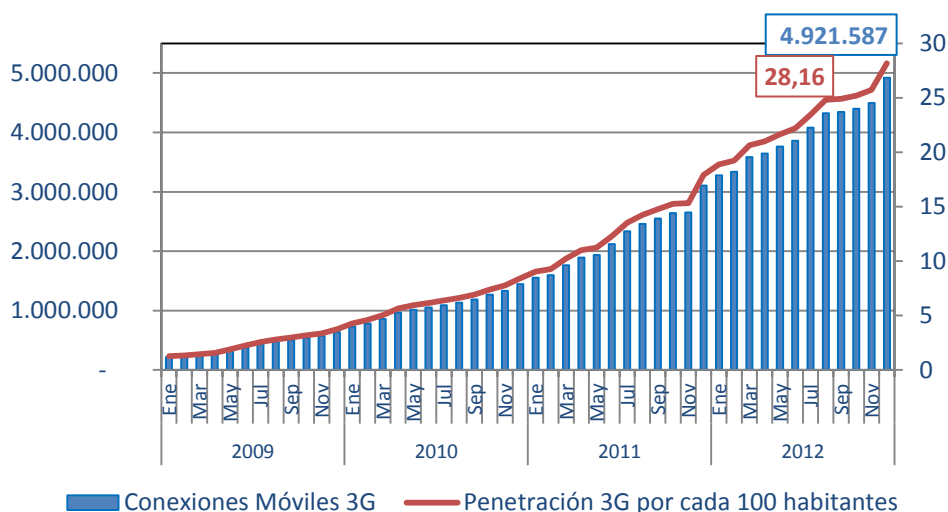
Cuadro 3.2.: Conexiones de Internet Banda Ancha por tipo de acceso

Tipo de Acceso	Conex. Dic. 2009	Conex. Dic. 2010	Conex. Dic. 2011	Conex. Dic. 2012	Var (%) 2010- 2011	Var (%) 2011- 2012
Banda Ancha Fija	1.695.034	1.819.691	2.025.066	2.192.124	11,3%	8,2%
Banda Ancha e Internet Móvil 3G	638.787	1.445.675	3.103.815	4.921.587	114,7%	58,6%
Total	2.333.821	3.265.366	5.128.881	7.113.711	57,1%	38,7%

Fuente: SUBTEL, en base a información proporcionada por los operadores.

Las conexiones de banda ancha e internet móvil 3G muestran un crecimiento sostenido durante todo el periodo, partiendo con cerca de 200 mil conexiones en enero de 2009, llegando a casi 5 millones en diciembre de 2012, con una penetración de 28,16 por cada 100 habitantes, lo que representa un crecimiento de 20 veces respecto de enero 2009.

Cuadro 3.3.: Número de Conexiones 3G y Penetración por cada 100 habitantes



Fuente: SUBTEL, en base a información proporcionada por los operadores.

Según el tipo de acceso o dispositivo, las conexiones de banda ancha e internet móvil se pueden clasificar de la siguiente forma:

Cuadro 3.4.: Número de Conexiones de Internet Móvil y Banda Ancha Móvil por tipo de dispositivo

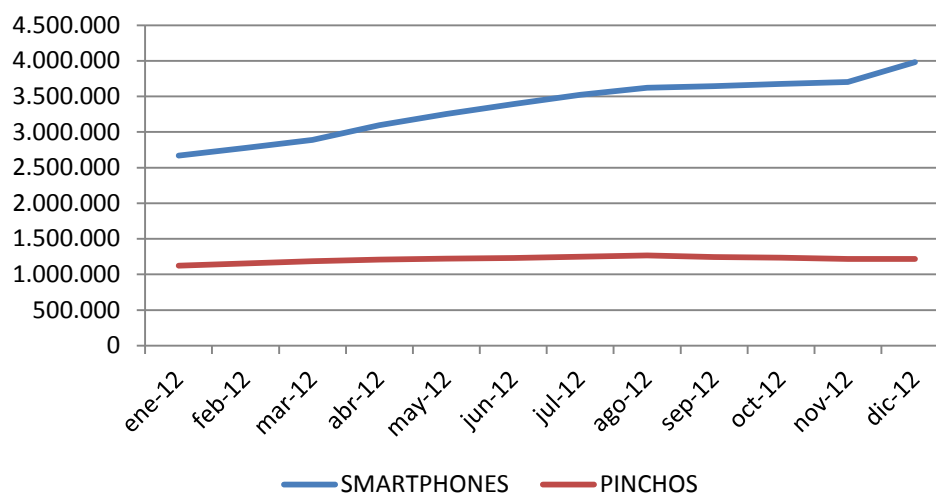
Tipo de Dispositivo	% Participación Dic. 2009	% Participación Dic. 2010	% Participación Dic. 2011	% Participación Dic. 2012
Dongles (Pinchos)	36,65%	47,02%	42,06%	23,39%
Navegación en Móvil (Smartphones)	63,11%	52,74%	57,56%	76,61%
Machine to Machine 3G	0,06%	0,03%	0,07%	s/inf
Tablets	0,18%	0,21%	0,32%	s/inf
Total	100%	100%	100%	100%

Fuente: SUBTEL, en base a información proporcionada por los operadores.

En el cuadro anterior, es destacable la participación de los Smartphones, los cuales, se espera, seguirán en aumento en el corto y mediano plazo.. De hecho, a diciembre 2012 más de un

63% de los abonados 3G de telefonía móvil se conectó a Internet Móvil 3G. La evolución de las conexiones a internet móvil 3G4 durante el año 2012 se presenta en el cuadro 5.6.:

Cuadro 3.5.: Conexiones a Internet móvil 3G y Banda Ancha Móvil
(Smartphones y Pinchos)



Fuente: SUBTEL, en base a información proporcionada por los operadores.

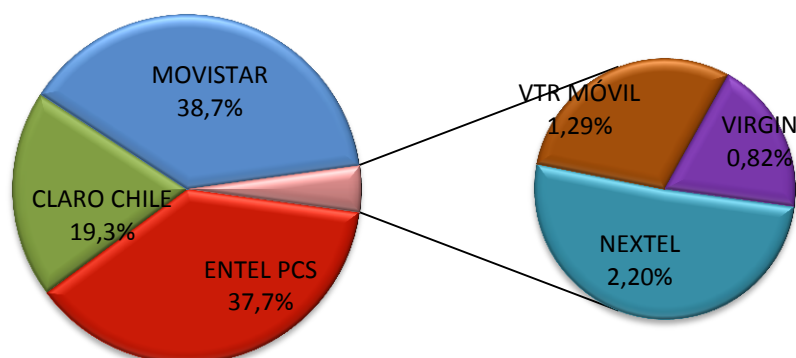
En el cuadro anterior se puede observar el fuerte crecimiento de las conexiones mediante smartphones, mientras que las conexiones por pinchos o USB se estancan en el año 2012. En la medida en que aumenten las velocidades de internet móvil y crezca el parque de Smartphones, seguirá creciendo fuertemente este tipo de conexiones.

En el caso del mercado de banda ancha e internet 3G, a diciembre 2012, Movistar y Entel atienden el cerca del 80% del mercado (Movistar con un 38,7% y EntelPCS con un 37,7%), y Claro tiene una participación de 19,3%.

Se destaca la entrada de nuevos operadores con red 3G durante el 2012: VTR Móvil y Nextel, y los operadores móviles virtuales como Virgin Mobile, Netline Mobile y GTD Móvil.

⁴ Corresponden a las conexiones móviles a 90 días, es decir, se considera conexión si el cliente se ha conectado al menos una vez en los últimos 90 días, a diferencia del resto de las cifras de conexiones de este informe que están contabilizadas a 30 días.

Cuadro 3.6.: Participaciones operadores de Banda Ancha e Internet Móvil 3G
(Diciembre 2012)



Fuente: SUBTEL, en base a información proporcionada por los operadores. Nota: No está incorporado GTD Móvil debido a que no informó conexiones a la fecha de preparación de este Informe.

Como se puede observar en el cuadro 3.7., desde el punto de vista de velocidad de las conexiones de banda ancha e internet móvil, los crecimientos más altos se dan en tramos de velocidad extremos (muy bajos o superiores a 2 Mbps).

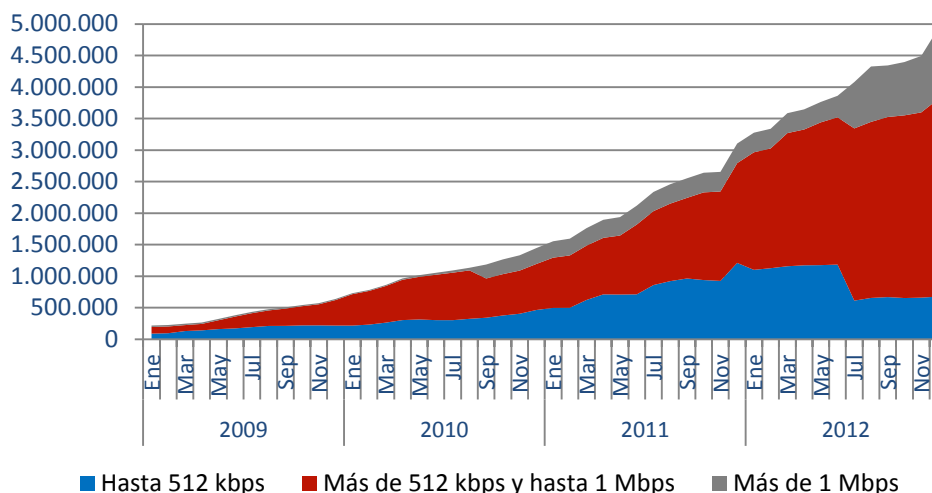
Cuadro 3.7.: Conexiones Banda Ancha e Internet Móvil 3G por tipo de tramo de velocidad

Tramo de velocidad de bajada	Conex. Dic. 2009	Conex. Dic. 2010	Conex. Dic. 2011	Conex. Dic. 2012	Var (%) 2011-2012
Más de 128 kbps y hasta 256 kbps	39.281	2.092	1.571	50.434	3.110,3%
Más de 256 kbps y hasta 512 kbps	177.669	461.851	1.208.448	625.792	-48,2%
Más de 512 kbps y hasta 1 Mbps	404.529	729.881	1.582.722	3.129.795	97,7%
Más de 1 Mbps y hasta 2 Mbps	17.294	202.861	229.155	337.057	47,1%
Más de 2 Mbps	14	48.990	81.919	778.509	850,3%
Total de conexiones 3G	638.787	1.445.675	3.103.815	4.921.587	58,6%

Fuente: SUBTEL, en base a información proporcionada por los operadores.

La evolución en el tiempo de las velocidades de banda ancha e internet móvil 3G se puede apreciar en el Cuadro 3.8, donde las conexiones con más de 1 Mbps están comenzando a aumentar, de una manera más acelerada.

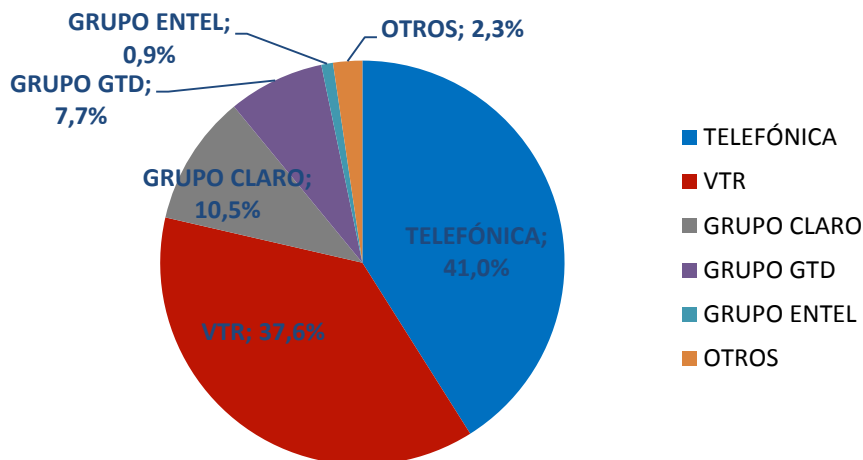
Cuadro 3.8.: Conexiones de Internet móvil 3G según ancho de banda
(2009 - 2012)



Fuente: SUBTEL, en base a información proporcionada por los operadores.

En el mercado de banda ancha fija se observa una importante concentración, a diciembre de 2012, cerca del 80% de las conexiones son provistas por 2 operadores, estos son Telefónica y VTR, con un 41% y 37,6% de participación, respectivamente, le siguen el Grupo Claro con un 10,5% de participación, el Grupo GTD con un 7,7% y el Grupo Entel con un 0,9%, donde los operadores de menor tamaño alcanzan agrupando el 2,3% de tales conexiones.

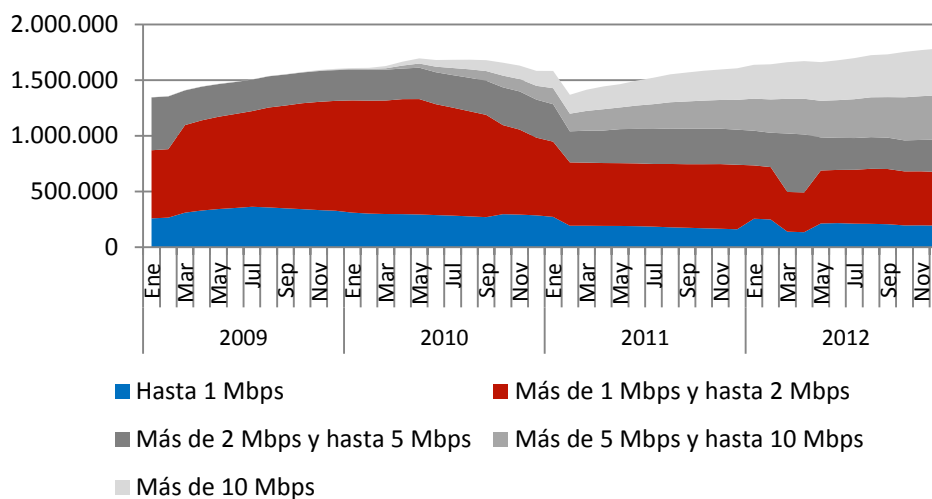
Cuadro 3.9.: Participaciones operadores de Banda Ancha Fija
(Diciembre 2012)



Fuente: SUBTEL, en base a información proporcionada por los operadores.

En términos de velocidades, se observa una diferencia importante entre el acceso móvil y fijo. A diciembre de 2012, más del 90% de las conexiones fijas tenían un ancho de banda superior a 1 Mbps, mientras que apenas el 18,8% de las móviles alcanzaban esa velocidad⁵.

Cuadro 3.10: Conexiones de Banda Ancha fija según ancho de banda (2009 - 2012)



Fuente: SUBTEL, en base a información proporcionada por los operadores.

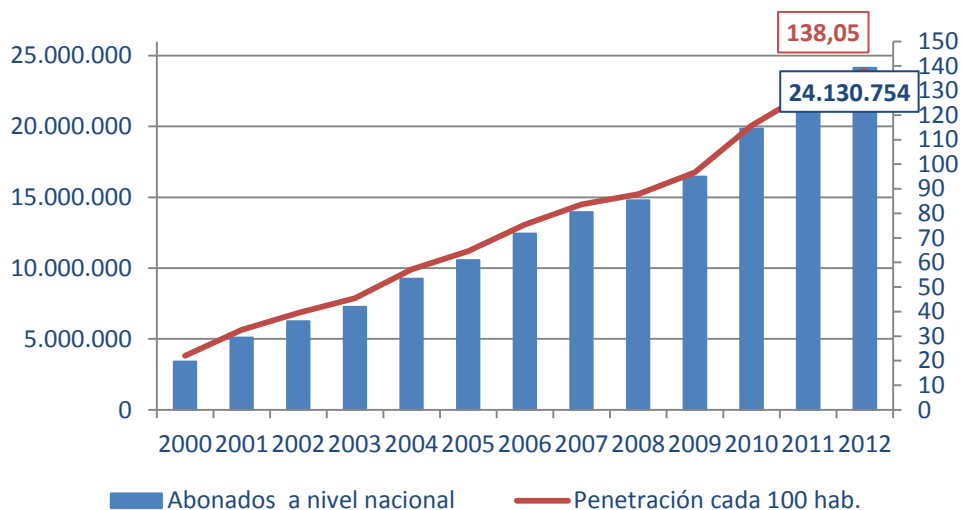
⁵ Las velocidades de los planes móviles tienen restricciones de "fair use" o de umbral de descarga.

4. ACTIVIDAD EN EL SEGMENTO DE TELEFONÍA

El número de abonados móviles⁶ llegó a 24.130.754 a diciembre de 2012, logrando un crecimiento de un 7,7% respecto a Diciembre 2011.

La evolución de la telefonía móvil se puede apreciar en el cuadro 4.1. con crecimientos durante los últimos 12 años, tanto en número de abonados como en penetración por cada 100 habitantes:

Cuadro 4.1.: Evolución de los Abonados móviles y Penetración de Telefonía
(Por cada 100 habitantes)



Fuente: SUBTEL, en base a información proporcionada por los operadores.

Al mismo tiempo, al desagregar la información por tipo de plan comercial, los abonados de contrato y prepago crecieron en 5,1% y 8,8% respectivamente entre diciembre 2011 y diciembre 2012. En el siguiente cuadro se resume esta información para el periodo 2009-2012.

Cuadro 4.2.: Abonados Móviles según tipo de Plan Comercial

Tipo de plan	Dic. 2009	Dic. 2010	Dic. 2011	Dic. 2012	Var.(%) 2011-2012
Contrato	4.517.200	5.786.405	6.514.402	6.847.497	5,11%
Prepago	11.933.023	14.065.837	15.885.567	17.283.257	8,80%
Total Abonados	16.450.223	19.852.242	22.399.969	24.130.754	7,73%

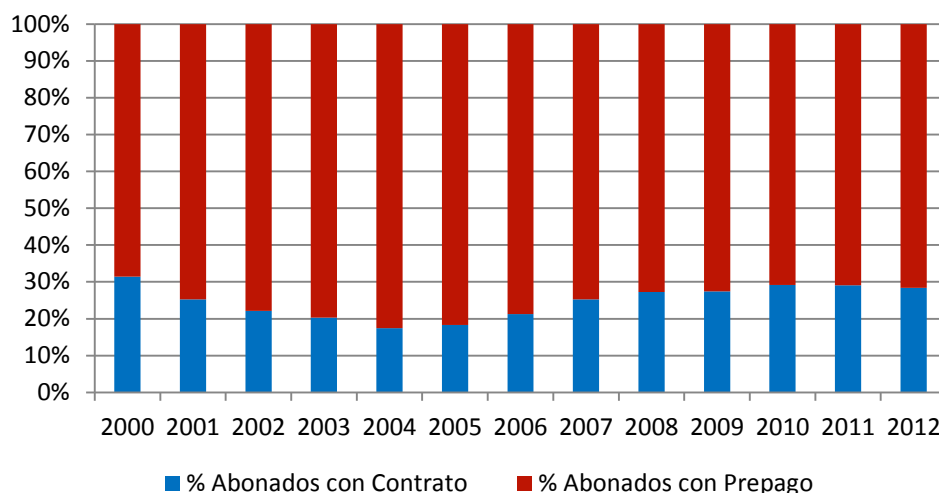
Fuente: SUBTEL, en base a información proporcionada por los operadores.

⁶ Aquí se considera como abonado todo usuario que hizo o recibió al menos una llamada en el periodo de un mes.

En el cuadro 4.3. se muestra la composición del total de usuarios móviles según el tipo de plan comercial, contrato o prepago, en los últimos 12 años. En el año 2000 los abonados con contrato representaban 31,4% del total, los abonados con prepago el 68,6%.

En los últimos años, pese a que los abonados en ambos tipos de planes continuaron registrando tasas de crecimiento positivas, la composición de los abonados con contrato bajó, alcanzando un mínimo en el año 2004, para luego tomar una leve senda de crecimiento, llegando en el 2012 a 28,4% de los abonados totales.

Cuadro 4.3.: Composición de los Abonados Móviles por tipo de plan comercial

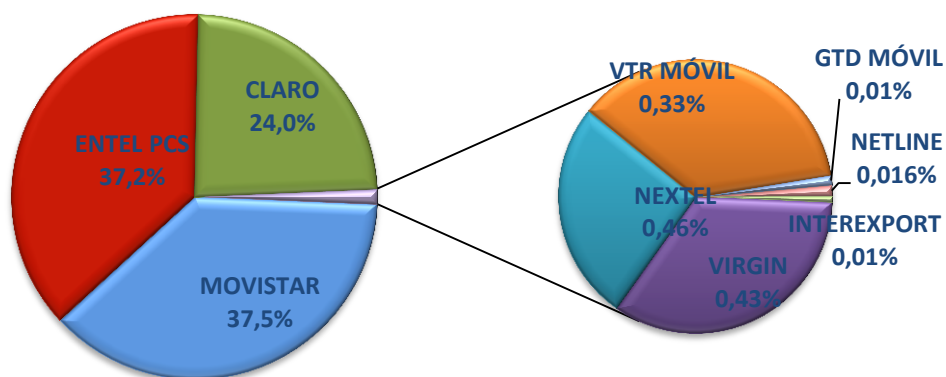


Fuente: SUBTEL, en base a información proporcionada por los operadores.

En cuanto a la organización del mercado de telefonía móvil, a diciembre 2012 participaron 9 empresas: Movistar, Entel PCS, Claro Chile, Nextel, GTD móvil, Interexport, Netline, Virgin Mobile y VTR Móvil.

A continuación, se observa la participación de mercado de cada empresa, respecto al número de abonados a septiembre de 2012. Movistar registra un 37,5%, de los abonados, siguen en orden de importancia, Entel PCS con un 37,2%, Claro con 24,0% y Nextel con un 0,46%, Virgin con un 0,43% y VTR Móvil con un 0,33%. Los tres últimos operadores corresponden a nuevos entrantes.

Cuadro 4.4.: Participación de las Empresas de Telefonía Móvil
(Por número de abonados)



Fuente: SUBTEL, en base a información proporcionada por los operadores.

Respecto a los planes de telefonía móvil, tanto vigentes como no vigentes⁷ y, se observa una alta preferencia por planes multimedia, de acuerdo al número de usuarios.

Cuadro 4.5.: Precios Promedio de Planes de Telefonía Móvil por Categoría
(En pesos chilenos c/IVA)

Tipo de Plan	Total	Vigentes	No Vigentes
Cuentas Controladas o Exactas	10.904	13.838	9.807
Libres o Totales	12.342	15.786	10.604
Multimedia	22.126	25.112	17.637
Prepago a Plan	6.934	7.389	6.555
Otros	12.623	14.852	9.026
Total	16.218	19.837	12.464

Fuente: SUBTEL, en base a información proporcionada por los operadores.

Para la muestra se han considerado sólo planes de voz y multimedia, excluyendo los planes de prepago y se ha seleccionado un conjunto de planes con más de 1.000 usuarios y del 80% del total de clientes residenciales de los tres principales operadores móviles⁸. La vigencia del plan no está relacionada necesariamente con la antigüedad, sólo con los cambios de la modalidad comercial

Dentro de los planes vigentes, el comportamiento de la tarifa promedio por plan es el siguiente:

⁷ La vigencia se refiere a si el respectivo plan se comercializa o no.
⁸ Información solicitada mediante el Oficio Circular N° 03 del 2013.

Cuadro 4.6.: Precios Promedio de Planes vigentes de Telefonía Móvil por Categoría y Empresa

	Cuentas Controladas o Exactas	Libres o Totales	Multimedia	Prepago a Plan	Otros	Total
Movistar	-	-	26.425	-	7.943	22.392
Claro	13.051	14.253	22.346	7.389	12.591	15.643
Entel PCS	14.151	17.158	26.389	-	18.588	23.046
Total	13.838	15.786	25.112	7.389	14.852	19.837

Fuente: SUBTEL, en base a información proporcionada por los operadores.

Como se indicó, la tendencia en el mercado apunta al segmento Multimedia (plan de voz+internet móvil), el cual es más caro ya que incluye un plan de datos. La empresa Movistar ha centrado su oferta comercial en los planes Multimedia, por este motivo no aparece con valores en la muestra seleccionada para las otras categorías de planes. La empresa Claro aparece como la más barata en la muestra de planes residenciales vigentes y con más de 1.000 usuarios.

Dentro de los planes no vigentes, el comportamiento de la tarifa promedio por plan es el siguiente:

Cuadro 4.7.: Precios Promedio de Planes no vigentes de Telefonía Móvil por Categoría y Empresa.

	Cuentas Controladas o Exactas	Libres o Totales	Multimedia	Prepago a Plan	Otros	Total
Movistar	9.608	8.339	17.162	6.555	8.905	11.615
Claro	11.068	19.408	19.869	-	27.390	18.029
Entel PCS	-	16.338	-	-	-	16.338
Total	9.807	10.604	17.637	6.555	9.026	12.464

Fuente: SUBTEL, en base a información proporcionada por los operadores.

La empresa Entel PCS no posee valores en la muestra debido a que sus planes de cuenta controlada y Multimedia han permanecido vigentes en términos comerciales en los últimos años con pocas variaciones. A diferencia del cuadro 4.6. (planes vigentes) en el cuadro 6.7. (planes no vigentes), Claro aparece como la empresa más cara.

Finalmente, se ha realizado un análisis de precios por minuto de los planes vigentes, donde se han considerado equivalentes todos los minutos independiente de su destino. Los valores para la muestra de planes vigentes con más de 1.000 usuarios y del 80% del parque de clientes del segmento residencial de los tres principales operadores, son los siguientes:

Cuadro 4.8.: Tarifas por Minuto Promedio de Planes vigentes de Telefonía Móvil por Categoría y Empresa.

	Cuentas Controladas o Exactas	Libres o Totales	Multimedia	Prepago a Plan
Movistar	-	-	71	-
Claro	121	107	119	54
Entel PCS	116	72	110	-
Total	118	86	109	54

Fuente: SUBTEL, en base a información proporcionada por los operadores.

En lo que respecta a telefonía local, las líneas en servicio registraron una caída de 2,69% entre diciembre de 2011 y diciembre de 2012. En cuanto a la cantidad de líneas de telefonía básica, éstas cayeron en un 2,68% mientras que el stock de la telefonía pública disminuyó en 4,95% en el mismo periodo.

La continua baja en telefonía pública se explica por el aumento de la disponibilidad de dispositivos móviles, sobre todo en zonas urbanas. No obstante, en zonas rurales subsisten algunas comunidades y localidades con un uso importante de este servicio público. Se espera que el parque de teléfonos públicos disminuya cada vez más en los próximos años.

Cuadro 4.9.: Número de Líneas en Servicio según tipo de Servicio

Tipo de Servicio	Dic.2009	Dic.2010	Dic.2011	Dic.2012	Var.(%) 2011-2012
Telefonía Básica	3.527.764	3.433.639	3.344.072	3.254.580	-2,68%
Telefonía Pública	36.587	23.867	22.209	21.110	-4,95%
Total líneas en servicio	3.564.351	3.457.506	3.366.281	3.275.690	-2,69%

Fuente: SUBTEL, en base a información proporcionada por los operadores.

Respecto a las líneas por tipo de cliente o suscriptor, las líneas residenciales mostraron entre Diciembre 2011 y Diciembre 2012 una caída de 3,6%, en tanto, las líneas comerciales presentaron una caída de 1,7%.

Cuadro 4.10: Número de Líneas en Servicio según tipo de Suscriptor

Tipo de Cliente	Dic.2009	Dic.2010	Dic.2011	Dic.2012	Var.(%) 2011-2012
Residencial	2.334.944	2.150.761	2.032.106	1.958.315	-3,63%
Comercial	1.143.664	1.240.533	1.308.218	1.285.961	-1,70%
No clasificado	85.743	66.212	25.957	31.414	21,02%
Total líneas en servicio	3.564.351	3.457.506	3.366.281	3.275.690	-2,69%

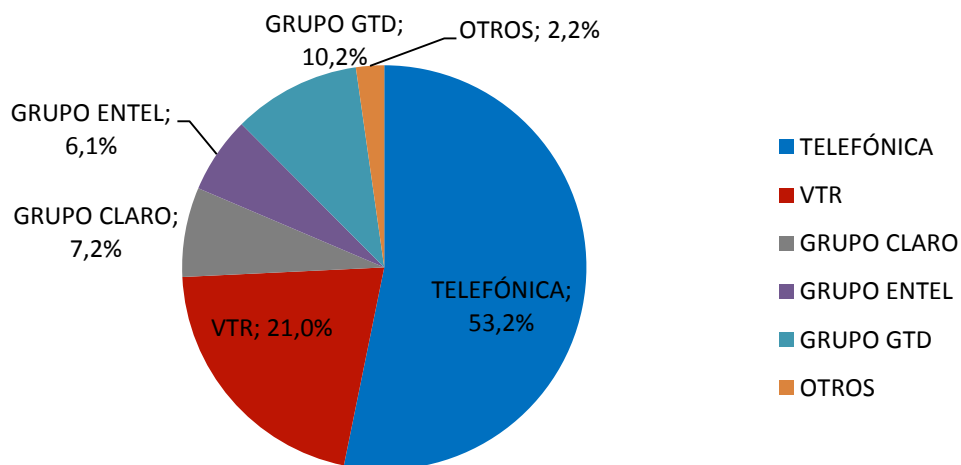
Fuente: SUBTEL, en base a información proporcionada por los operadores.

En cuanto a la organización del mercado de telefonía local, participaron a diciembre de 2012 18 empresas: CMET, Telsur, Telefónica (Movistar), CTR, Netline, Entelphone, RTC, GTD Manquehue, Telcoy, GTD Telesat, VTR, WILL, Telmex (Claro), Fullcom, Convergía, Quantax, Telestar y Chile.Com9, que si se agrupan tenemos 14 empresas.

En el cuadro a continuación se muestra la participación de mercado a diciembre de 2012. Puede notarse, que Telefónica Chile concentra el 53,2% de las líneas en servicio, siguen en orden de importancia VTR con 21%, Grupo GTD (Telsur, Telcoy, GTD Manquehue y GTD Telesat) con un 10,2%, Grupo Claro con un 7,2% y el Grupo Entel (Entelphone y Will) con un 6,1%.

Cuadro 4.11.: Participación de las Empresas de Telefonía Fija medida por el Número de Líneas en Servicio

(Diciembre 2012)

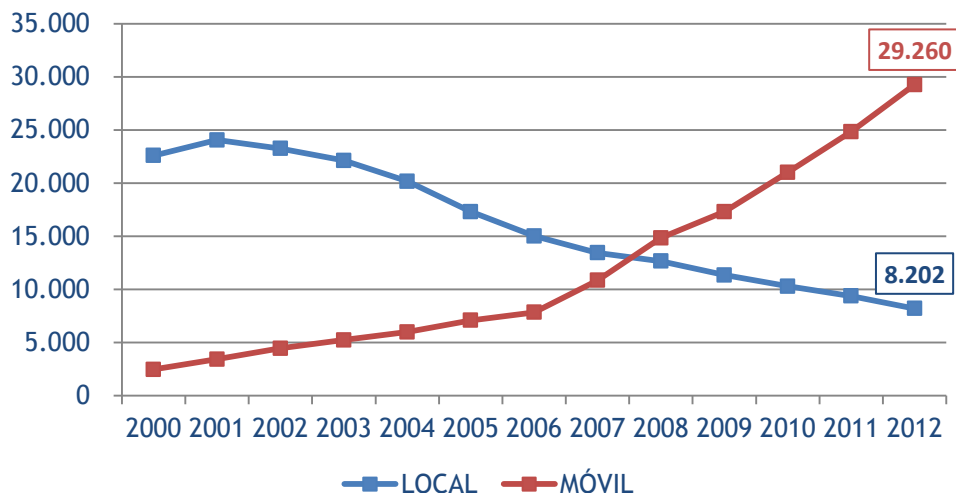


Fuente: SUBTEL, en base a información proporcionada por los operadores.

Finalmente, al analizar los tráficos comparados de telefonía local de salida y telefonía móvil de salida, se puede observar el fenómeno de sustitución en forma significativo entre ambos mercados. Siendo la telefonía móvil la que crece por sobre la telefonía fija.

⁹ Estas empresas corresponden a aquellas que informan estadísticas a la Subsecretaría. Sin embargo la empresa Chile.com ha entregado en forma irregular (ver series estadísticas de Subtel).

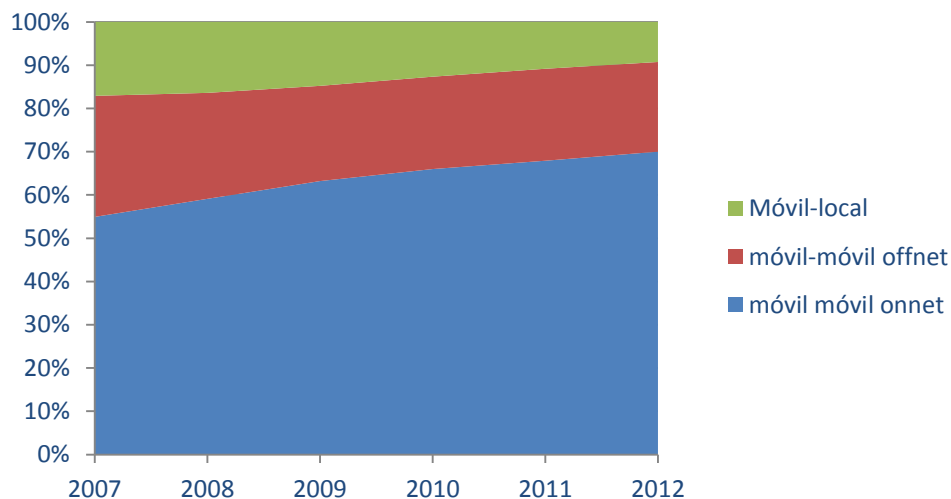
Cuadro 4.12.: Evolución del Tráfico Local y Móvil de Salida
(Millones de minutos- Tráfico Anual para el período 2000-2012)



Fuente: SUBTEL, en base a información proporcionada por los operadores.

Es importante destacar que el aumento del tráfico móvil en los últimos años se debe principalmente al tráfico on-net (a móviles de la misma empresa), tal como se puede apreciar en el siguiente cuadro:

Cuadro 4.13.: Evolución de la Proporción de Tráfico Móvil de Salida hacia Diferentes Redes
(Valores anuales para el período 2007-2012)



Fuente: SUBTEL, en base a información proporcionada por los operadores. Nota: Se excluye del gráfico otros tráficos, por su irrelevancia: Móvil-LD, Móvil-SSCC y Móvil-Int.

5. ACTIVIDAD EN EL SEGMENTO DE TELEVISIÓN DE PAGO

Durante el año 2012, la televisión de pago¹⁰ ha seguido creciendo como en años anteriores. Como puede verse en el cuadro 7.1., la televisión por cable ha crecido a una tasa de 3,52% entre Diciembre 2011 y Diciembre 2012, mientras que la televisión satelital ha tenido un crecimiento de 5,66% en igual período.

Cuadro 5.1.: Número de Suscriptores a la Televisión de Pago según Tipo de Acceso.

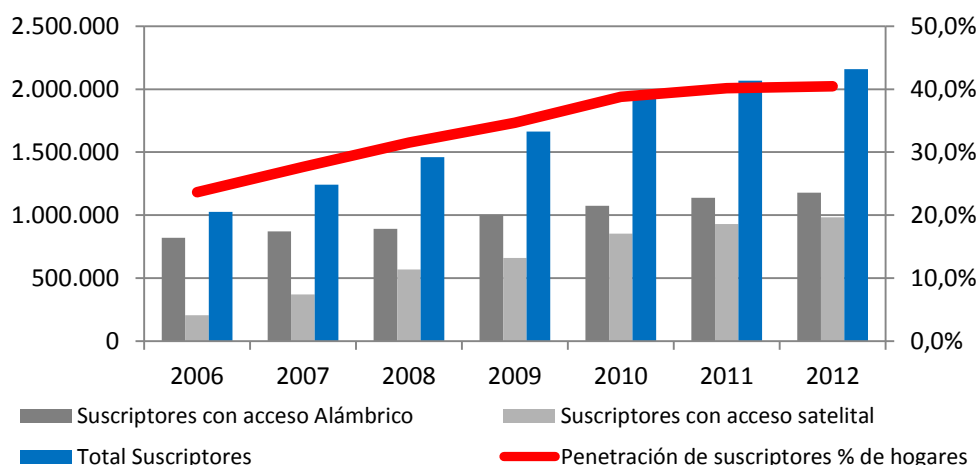
Tipo de acceso	Dic.2009	Dic.2010	Dic.2011	Dic.2012	Var.(%) 2011-2012
Alámbrica	1.003.315	1.075.675	1.137.625	1.177.637	3,52%
Inalámbrica(satelital)	660.717	853.019	929.743	982.342	5,66%
Total	1.664.032	1.928.694	2.067.368	2.159.979	4,48%

Fuente: SUBTEL, en base a información proporcionada por los operadores de TV de Pago.

La evolución del número de suscriptores desde el 2006 al 2012 (cuadro 5.2.), muestra que el mercado ha crecido en forma sostenida, al igual que los dos tipos de accesos: alámbrico y satelital (inalámbrico). No obstante, debe destacarse que durante el año 2012 se observa una pequeña caída entre los meses de abril y septiembre, probablemente debido a diversos fenómenos tecnológicos, por ejemplo la televisión IPTV que se ofrece dentro de Internet como Netflix, por ejemplo o los servicios de streaming como Cuevana, VoD de VTR (Bazuca). No se puede por el momento cuantificar este efecto de sustitución. Desde octubre hasta diciembre 2012 se observa un nuevo aumento en el parque de suscriptores.

Cuadro 5.2.: Evolución Suscriptores de TV de Pago

(Penetración por cada Hogar y suscriptores alámbricos y satelitales)

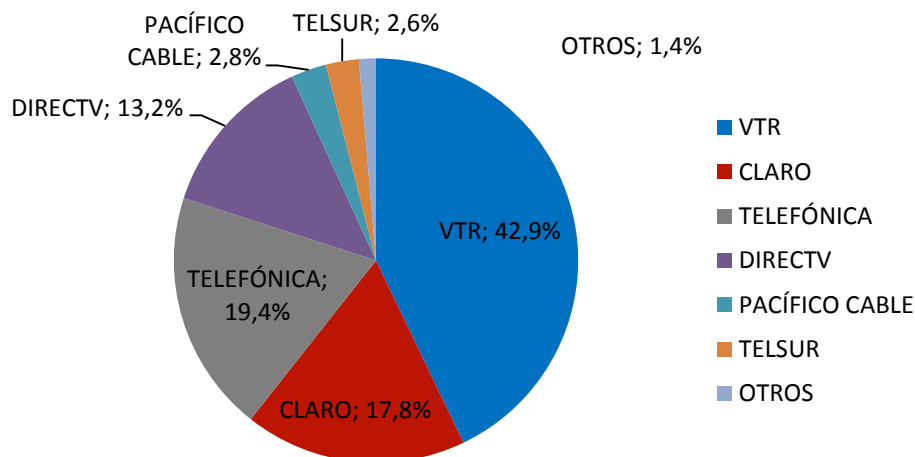


Fuente: SUBTEL, en base a información proporcionada por los operadores.

¹⁰ SUBTEL sólo tiene información histórica de los operadores de televisión de pago que operan a nivel nacional y en más de una región, por lo tanto, no se dispone de la información de operadores locales de menor tamaño.

En el cuadro a continuación puede observarse la participación de mercado de cada empresa, calculada sobre la base del número de suscriptores. En diciembre de 2012, la mayor participación es de VTR con un 42,9%, seguida por Telefónica con un 19,4% y el Grupo Claro con un 17,8%. Siguen en orden de importancia: Direct TV con 11,9% y Pacífico Cable con un 2,8%.

Cuadro 5.3.: Participación de Mercado del Segmento Televisión de pago
(Diciembre 2012)

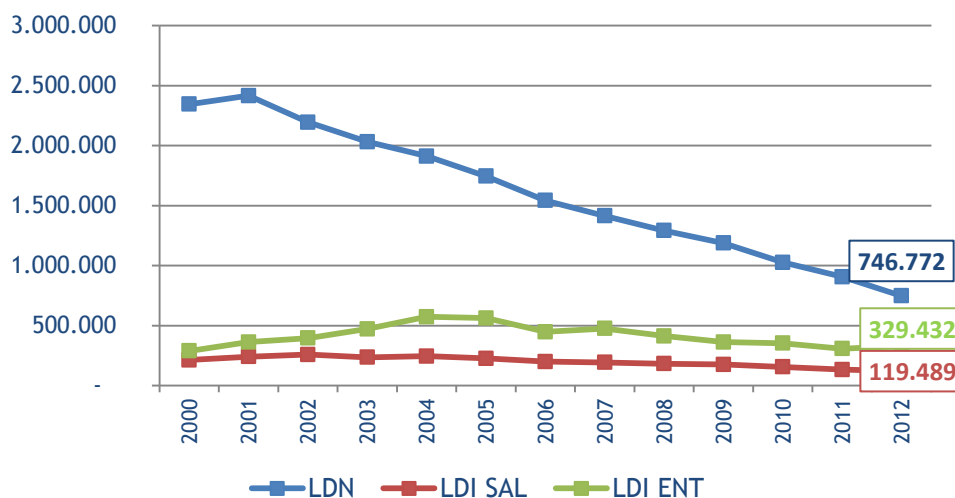


Fuente: SUBTEL, en base a información proporcionada por los operadores.

6. ACTIVIDAD EN EL SEGMENTO DE LARGA DISTANCIA

El tráfico de larga distancia nacional presenta una importante caída a partir del año 2002. En el año 2012 la disminución del tráfico a nivel anual fue de un 17,6% respecto del año 2011. Por su parte, el tráfico internacional de salida cayó en ese mismo periodo un 9,7%, mientras que el de entrada tuvo un crecimiento de un 7,1%.

Cuadro 6.1.: Tráfico Anual de Larga Distancia Nacional e Internacional
(En miles de minutos anuales para el período 2000-2012)



Fuente: SUBTEL, en base a información proporcionada por los operadores.